

# **L'évaluation d'impact sur la santé axée sur l'équité**

*Un outil pour aider les décideurs de la ville  
du Grand Sudbury*

**Stephanie Lefebvre, gestionnaire, Équité en santé  
Service de santé publique de Sudbury et du district**

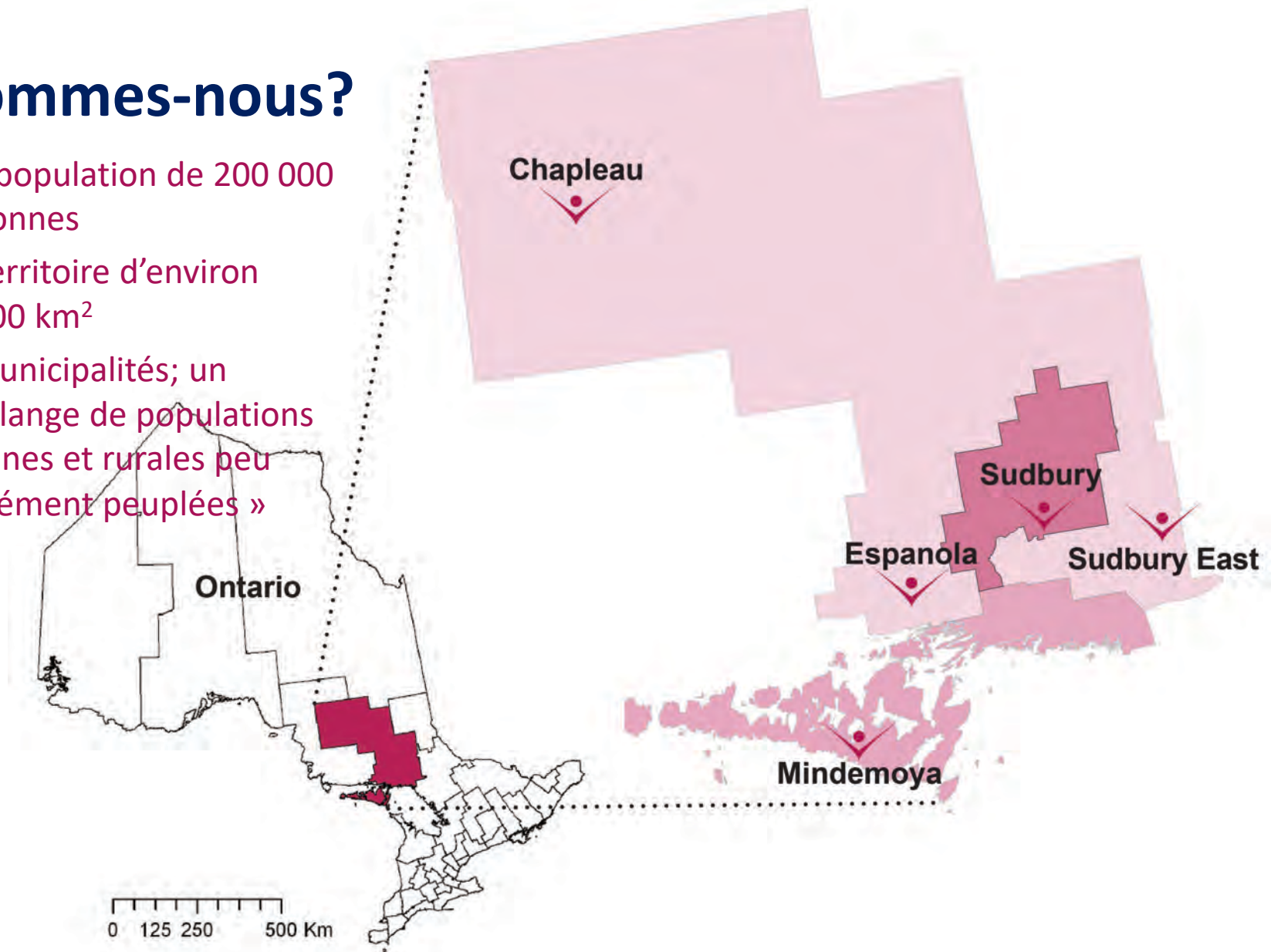
**12<sup>e</sup> conférence internationale sur l'évaluation d'impact sur la santé  
le 29 août 2012**

# Je vais parler . . .

- un peu du Service de santé publique de Sudbury et du district
- de notre expérience en matière d'évaluation d'impact sur la santé
  - Développer notre propre compréhension et nos propres compétences
  - En faire profiter nos partenaires dans la communauté
  - Obtenir le soutien de notre Conseil de santé et de nos municipalités
- des leçons apprises et de nos recommandations

# Qui sommes-nous?

- Une population de 200 000 personnes
- Un territoire d'environ 46 000 km<sup>2</sup>
- 19 municipalités; un « mélange de populations urbaines et rurales peu densément peuplées »



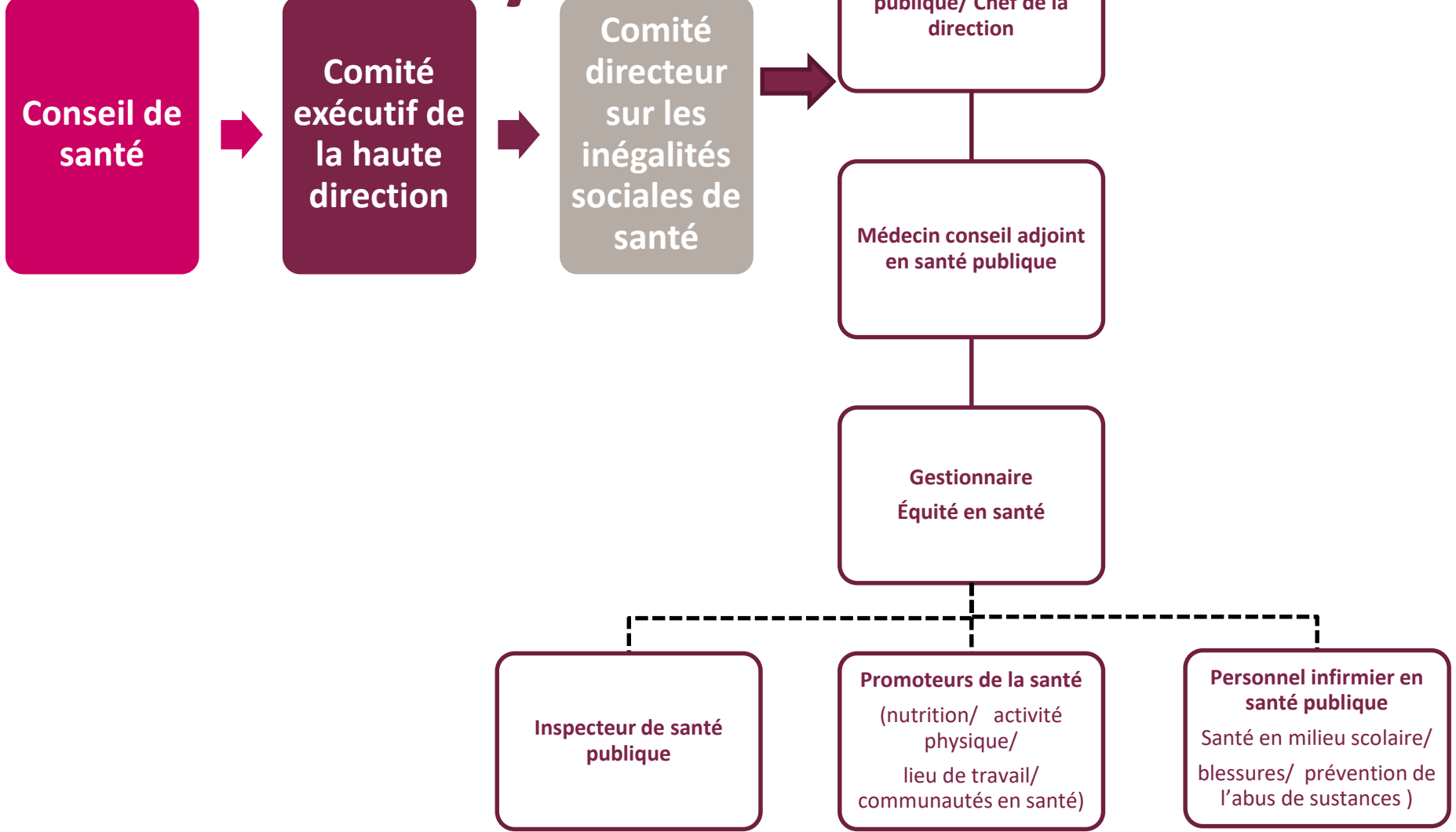
# Notre objectif :

## Vision de l'équité en santé pour 2020

*Le Service de santé publique de Sudbury et du district s'efforcera d'améliorer la santé globale des citoyens de ce secteur et de favoriser l'équité en matière de santé afin de :*

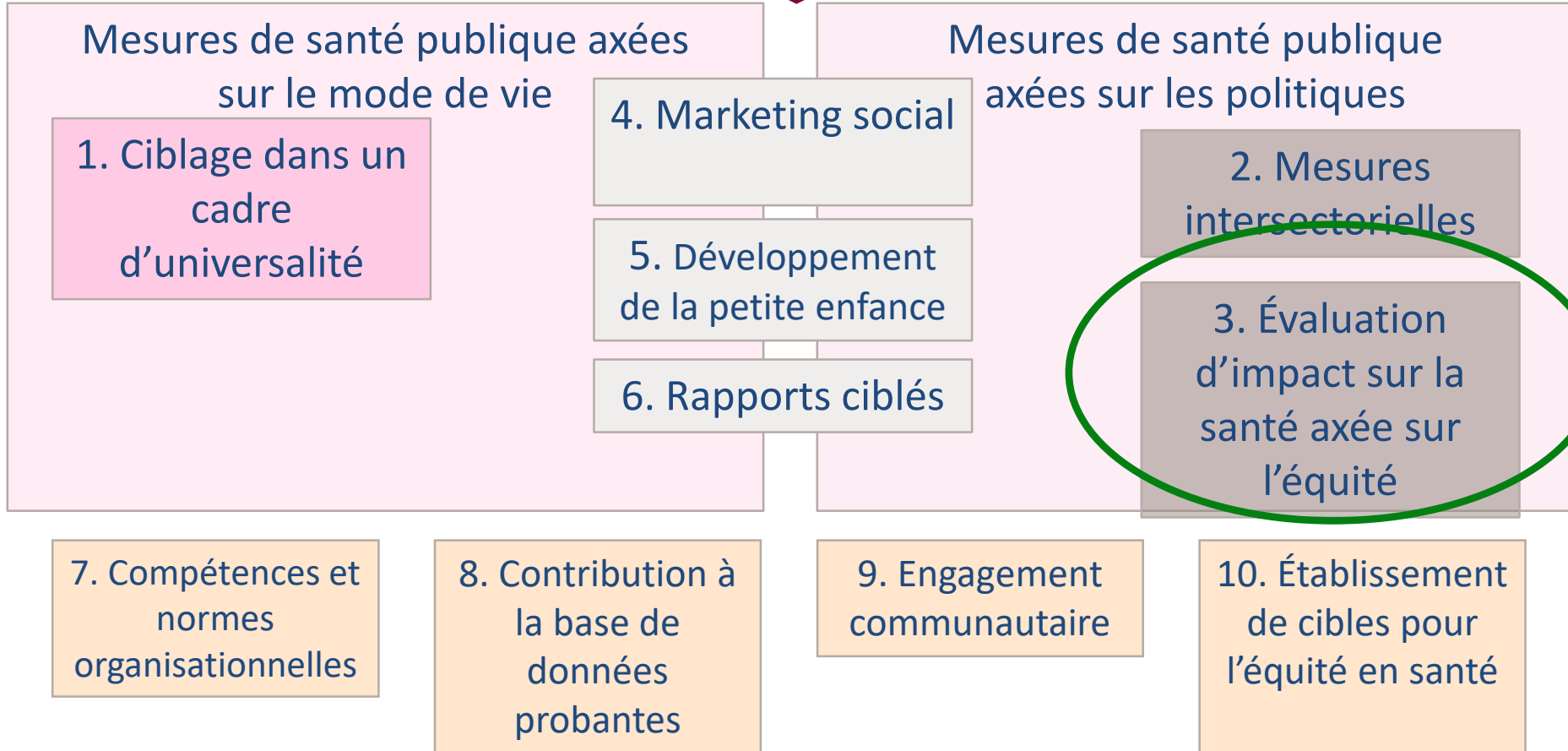
- réduire progressivement les disparités systémiques et évitables en matière de santé ainsi que l'écart entre l'état de santé des mieux nantis et celui des personnes moins privilégiées;
- procurer à tous les citoyens des chances égales en matière de bien-être et de bonne santé; et
- s'assurer que tous les citoyens aient accès de manière équitable à une gamme complète de programmes et services de santé publique de grande qualité.

# Bureau de l'équité en santé



# À quoi sert l'évaluation d'impact sur la santé?

# 10 pratiques locales de santé publique prometteuses pour réduire les inégalités sociales de santé



Sutcliffe, Laclé, Snelling. Rapport final sur la formation FORCES. 2010

Fondation canadienne de la recherche sur les services de santé, Formation en utilisation de la recherche pour cadres qui exercent dans la santé

# Projets pilotes communautaires d'ÉIS axée sur l'équité

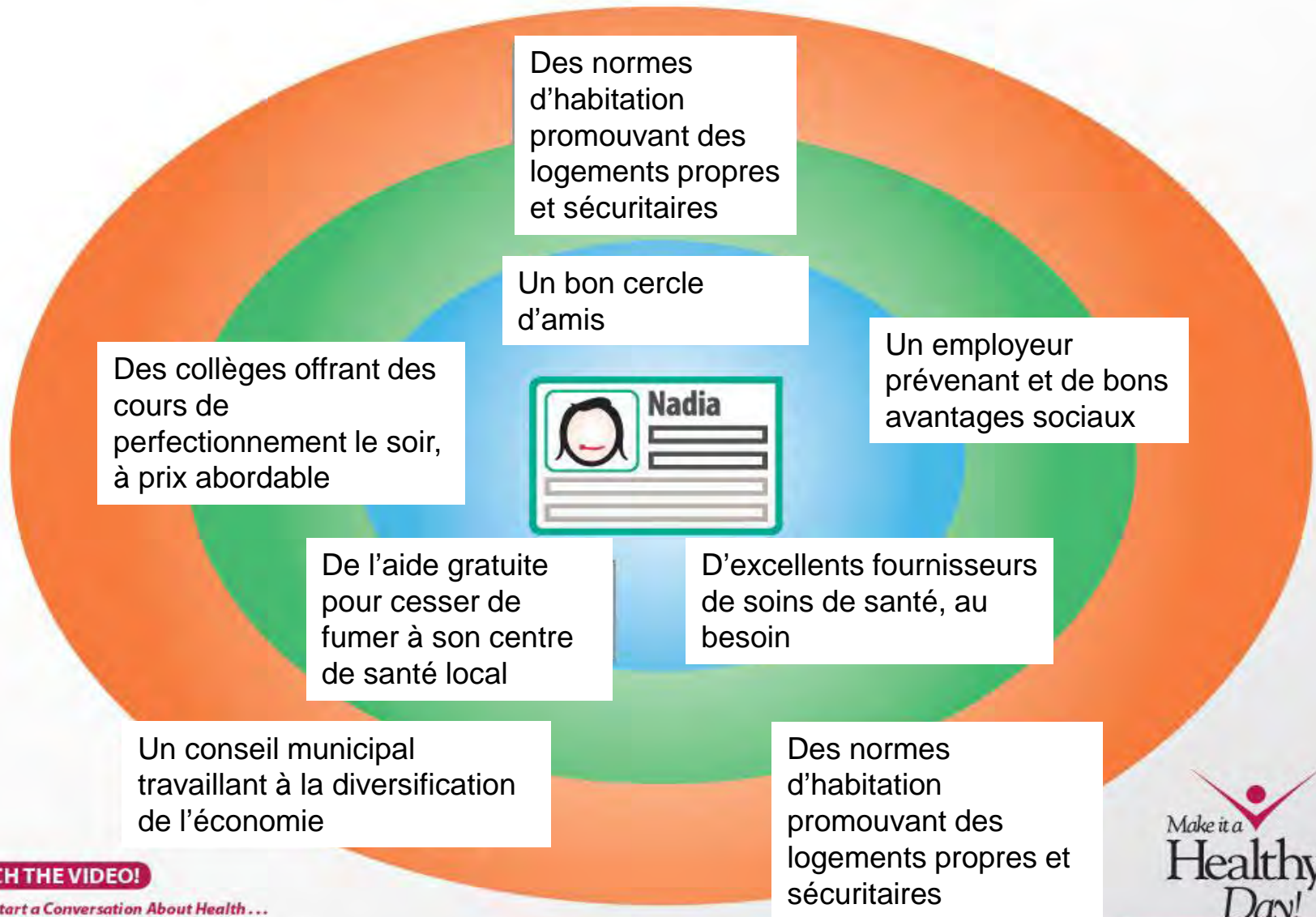
Avec l'appui du cabinet Communauté en santé  
de la ville du Grand Sudbury



Healthy Community Initiative  
City of Greater Sudbury



# Que faut-il à Nadia pour améliorer sa santé?



## WATCH THE VIDEO!

*"Let's Start a Conversation About Health ...  
and Not Talk About Health Care at All!"*

[www.sdhu.com](http://www.sdhu.com) | [www.youtube.com/thehealthunit](http://www.youtube.com/thehealthunit)

For more information, email [startaconversation@sdhu.com](mailto:startaconversation@sdhu.com) or call 705.522.9200, ext. 515.  
© Sudbury & District Health Unit, 2011

Make it a  
**Healthy  
Day!**

Sudbury & District Health Unit  
Service de santé publique de Sudbury et du district

# Groupe de travail sur le projet porte unique

## *Le projet :*

Un « concept d'espace partagé » dans la ville du Grand Sudbury. Ce modèle de prestation de services regrouperait sous un même toit divers organismes sans but lucratif.

Change starts here.

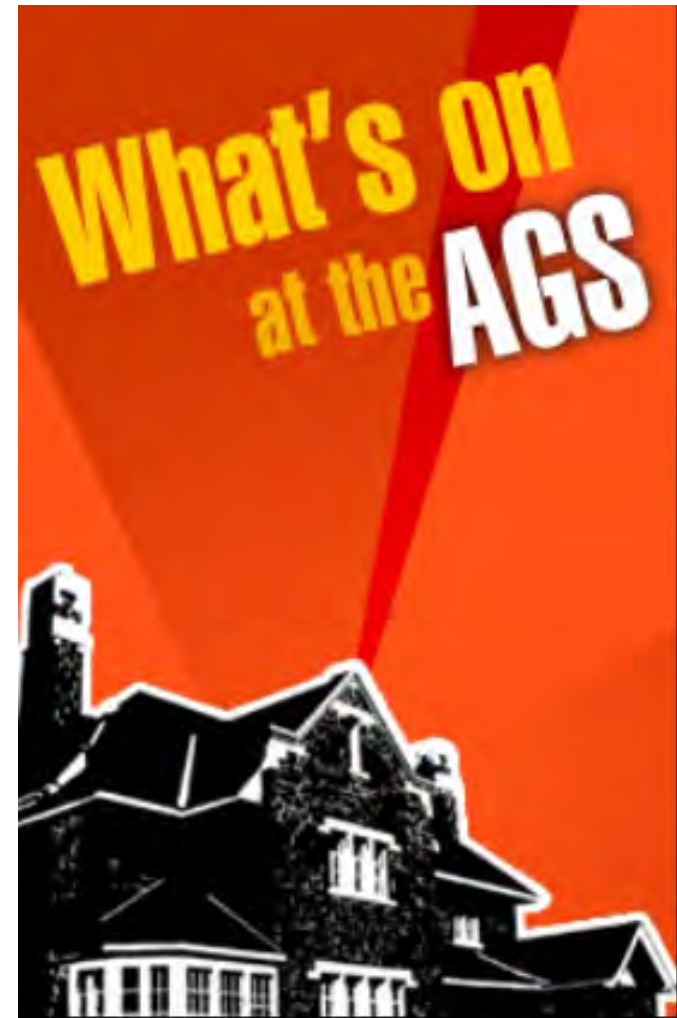


**United Way  
Centraide**  
Sudbury and/et  
Nipissing Districts

# Une « ÉIS sommaire » pour la galerie d'art de Sudbury

## *Le projet :*

Un nouveau bâtiment à  
vocation artistique dans  
le Nord de l'Ontario.



# Facteurs influant sur l'intérêt des partenaires de la communauté pour l'ÉIS

## L'ÉIS peut :

- aider l'organisme à mieux comprendre les répercussions sur la santé
- aider à justifier les décisions de l'organisme en matière de financement
- soutenir les projets, une fois les possibilités de répercussions négatives diminuées
- permettre aux organismes d'améliorer leurs projets et ainsi d'offrir de meilleurs services

# Leçons apprises

## Difficultés rencontrées :

- capacités et ressources humaines limitées des organismes partenaires
- manque de détails des projets initiaux proposés
- compréhension limitée des buts et objectifs de l'ÉIS axée sur l'équité de la part des parties prenantes
  - intérêt initial des parties prenantes pour la santé individuelle plutôt que pour la santé de la communauté
- notre propre tendance à élargir le cadre de l'ÉIS axée sur l'équité à l'étape de l'analyse

# Résultats initiaux du projet pilote d'ÉIS axée sur l'équité

**Les projets d'ÉIS axée sur l'équité de Sudbury ont :**

- souligné les possibles répercussions non voulues
- permis à la communauté de mieux comprendre les facteurs déterminants de la santé
- rassemblé diverses parties prenantes autour d'intérêts communs

# Plan stratégique 2012-2014 de la ville du Grand Sudbury

## Priorité n° 5 : Communauté en santé

*Intégrer un outil d'évaluation d'impact sur la santé ou une optique de communauté en santé au processus décisionnel de la Ville pour les projets et initiatives d'envergure*

# Facteurs influant sur l'intérêt de la ville du Grand Sudbury pour l'ÉIS

- Les partenariats entre la santé publique et la municipalité intègrent une optique d'équité en santé depuis déjà des années
- L'engagement municipal envers le modèle et le mandat de « Communauté en santé » est déjà présent
- L'ÉIS est perçue comme un outil pouvant contribuer à la mouvance culturelle vers une approche plus globale et holistique en matière de planification et de prestation de services



# Rôles potentiels de la santé publique



Sudbury & District

Health Unit

---

Service de  
santé publique

# ÉIS axée sur l'équité : *La motion*

PAR CONSÉQUENT, QU'IL SOIT RÉSOLU QUE le Conseil de santé de Sudbury et du district *encourage les municipalités locales à considérer l'évaluation d'impact sur la santé axée sur l'équité en tant qu'outil de soutien à la prise de décisions locales*; et

QU'IL SOIT ÉGALEMENT RÉSOLU QUE le Conseil de santé de Sudbury et du district *incite le personnel à poursuivre ses efforts pour promouvoir l'évaluation d'impact sur la santé axée sur l'équité en tant qu'outil de soutien à la prise de décisions locales* au sein des municipalités de Sudbury et du district et de tous les secteurs communautaires (nous traduisons)

## ***Promouvoir l'ÉIS axée sur l'équité et renforcer la capacité des partenaires de la communauté à y avoir recours***

- Mettre les outils et ressources d'ÉIS axée sur l'équité à la disposition des partenaires
- Établir des liens entre les parties prenantes de la communauté qui participeront aux étapes de dépistage et de cadrage de l'ÉIS axée sur l'équité
- Faciliter la discussion et le dialogue
- Aider à examiner les données probantes et à élaborer des recommandations

# Recommandations

- Développer graduellement l'intérêt, la compréhension et le soutien des décideurs
- Comprendre les motivations et les capacités des partenaires
- Présenter l'ÉIS axée sur l'équité en tant qu'outil permettant de s'attaquer à des problèmes actuels et concrets (inégalités de santé)
- Souligner le potentiel de l'ÉIS axée sur l'équité pour soutenir (ou contester) les politiques et projets

# Merci!



**Cette présentation a été élaborée par le personnel du Service de santé publique de Sudbury et du district.**

**Ce matériel peut être reproduit à des fins éducationnelles, à la condition d'en attribuer le plein mérite au Service de santé publique de Sudbury et du district.**

**Ce matériel ne peut être reproduit ou utilisé à des fins mercantiles.**

© Service de santé publique de Sudbury et du district, 2012