

Webinaire

Comment collaborer avec les municipalités?

20 octobre 2021, 13h

Florence Morestin, Conseillère scientifique, CCNPPS

Denis Guérin, Responsable de la valorisation des connaissances
et de l'équipe d'accompagnement, Espace MUNI

Animatrice : Sarah Chaput, Coordonnatrice, RÉFIPS - Région des Amériques



Centre de collaboration nationale
sur les politiques publiques et la santé
National Collaborating Centre
for Healthy Public Policy



RÉFIPS
RÉSEAU FRANCOPHONE INTERNATIONAL
POUR LA PROMOTION DE LA SANTÉ



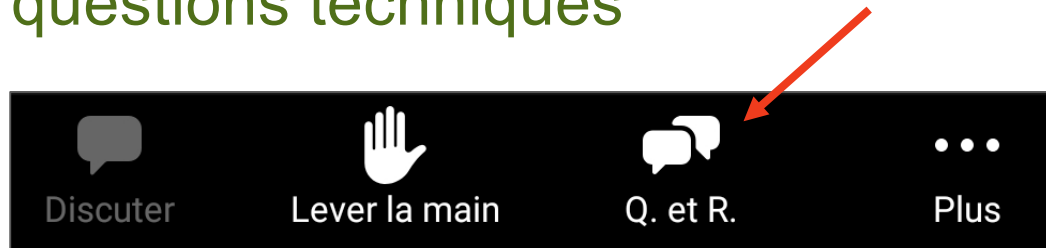
Institut national
de santé publique
Québec



Informations techniques

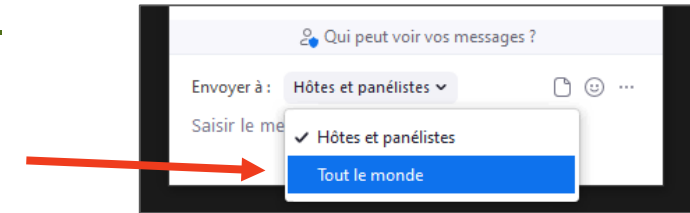
Q. et R.

Questions aux présentateurs,
questions techniques



Discussion

Échanges entre tous les participants,
veuillez sélectionner Envoyer à : Tout le monde



- Le webinaire sera enregistré, incluant les échanges dans les boîtes de discussion et de Q. et R. (Veuillez en prendre note lors de vos échanges)
- L'enregistrement sera rendu disponible sur notre site web
- Le formulaire d'évaluation sera partagé en direct à la fin du webinaire et transmis par courriel



Centre de collaboration nationale
sur les politiques publiques et la santé
National Collaborating Centre
for Healthy Public Policy

Institut national
de santé publique
Québec

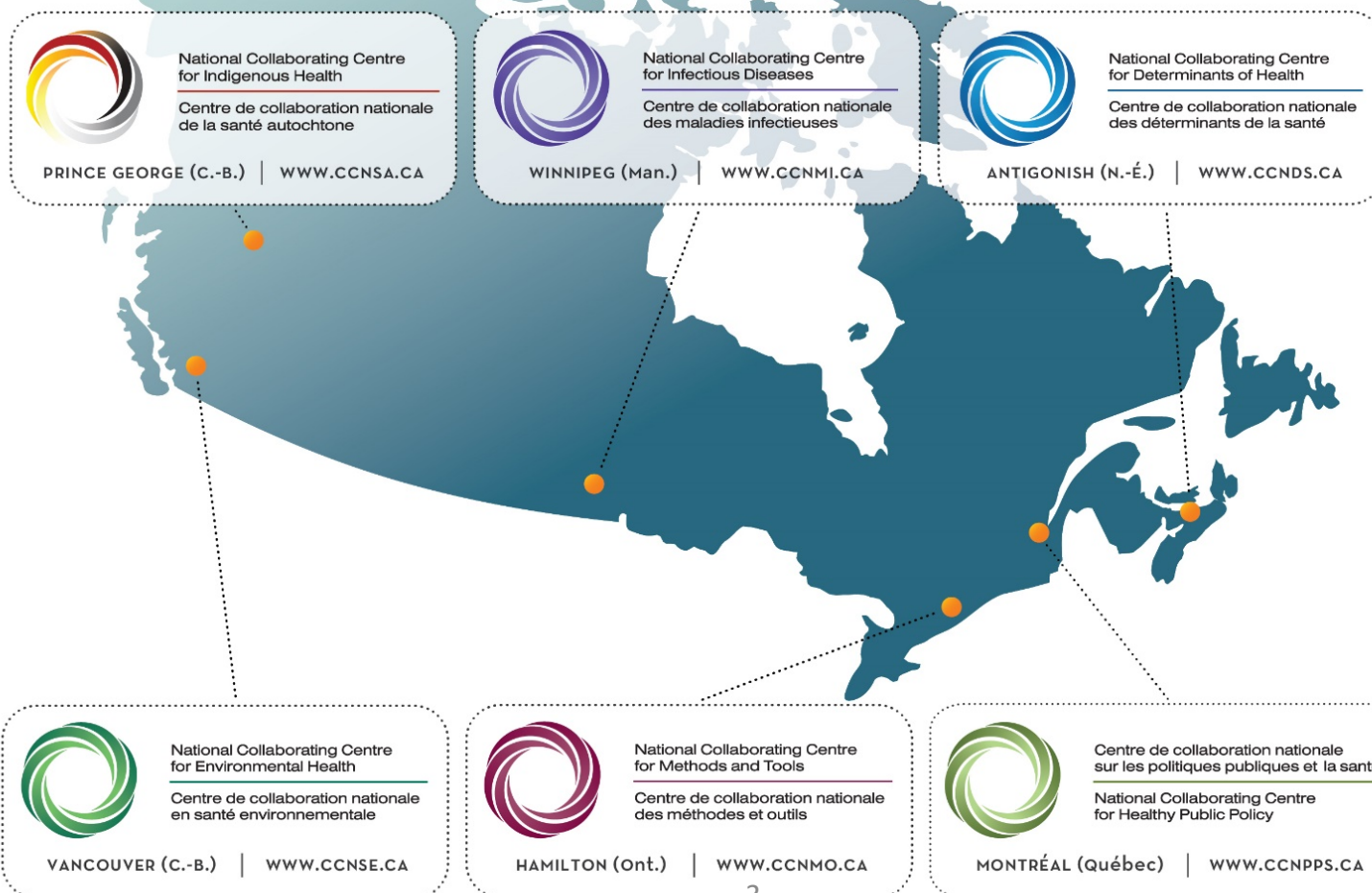




Centres de collaboration nationale
en santé publique

National Collaborating Centres
for Public Health

CCNSP.CA



Centre de collaboration nationale sur les politiques publiques et la santé

Notre mandat

Soutenir les acteurs de la santé publique du Canada dans leurs efforts visant à élaborer et à promouvoir des politiques publiques favorables à la santé

Nos projets

- Analyse de politiques publiques
- Changements climatiques
- Évaluation d'impact sur la santé
- Éthique en santé publique
- Inégalités de santé
- Partage de connaissances
- Santé dans toutes les politiques
- Santé mentale et mieux-être des populations



Centre de collaboration nationale
sur les politiques publiques et la santé
National Collaborating Centre
for Healthy Public Policy




Images :
©iStockphoto.com / Kuzma
©iStockphoto.com / Solstock
@Getty Images Pro / Toa55

Institut national
de santé publique
Québec



Reconnaissance territoriale



Nous reconnaissons que nous sommes sur un territoire autochtone millénaire, lieu de rencontres et de diplomatie entre les peuples et lieu de la signature du Traité de la grande paix.

Nous remercions la nation Kanien'kehá:ka (Mohawk) de son hospitalité sur ce territoire non cédé.



Image : © iStockphoto.com / Ilvlagic



Centre de collaboration nationale
sur les politiques publiques et la santé
National Collaborating Centre
for Healthy Public Policy

**Institut national
de santé publique**
Québec 

Municipalités et santé publique



Centre de collaboration nationale
sur les politiques publiques et la santé

National Collaborating Centre
for Healthy Public Policy

Images :
©iStockphoto.com / Maurian Soares Salvador
©iStockphoto.com / tniche
©iStockphoto.com / NikolayShubin
©iStockphoto.com / Nadezhda1906
©iStockphoto.com / m-gucci
©F. Morestin
©iStockphoto.com / justhavealook
©iStockphoto.com / Igor Banaszczyk
©iStockphoto.com / TokioMarineLife

**Institut national
de santé publique**
Québec



Et en temps de COVID



Centre de collaboration nationale
sur les politiques publiques et la santé
National Collaborating Centre
for Healthy Public Policy

Images :
©IStockphoto.com / JasonDoi
©D. Fuller
©F. Morestin
©O. Demers-Payette
©IStockphoto.com / lavendertime
©F. Morestin

Institut national
de santé publique
Québec

Objectifs du webinaire

À la fin du webinaire, vous serez en mesure de :

- Décrire dans les grandes lignes le **fonctionnement des municipalités**
- Reconnaître des **éléments importants pour établir et maintenir des collaborations** avec le milieu municipal
- Réfléchir aux leçons apprises lors d'**expériences vécues de collaboration**



SPHÈRE POLITIQUE (ÉLUS)

CONSEIL MUNICIPAL

Maire/mairesse

Conseillers municipaux

Introduction au secteur municipal



Centre de collaboration nationale
sur les politiques publiques et la santé

National Collaborating Centre
for Healthy Public Policy

SPHÈRE POLITIQUE (ÉLUS)

CONSEIL MUNICIPAL

Maire/mairesse
Conseillers municipaux

Introduction au secteur municipal

DIRECTION GÉNÉRALE

Directeur/directrice général(e)

SERVICE MUNICIPAL

Directeur/directrice
Employés

SERVICE MUNICIPAL

Directeur/directrice
Employés

SERVICE MUNICIPAL

Directeur/directrice
Employés

SERVICE MUNICIPAL

Directeur/directrice
Employés

SPHÈRE ADMINISTRATIVE (FONCTIONNAIRES)



Centre de collaboration nationale
sur les politiques publiques et la santé
National Collaborating Centre
for Healthy Public Policy

Institut national
de santé publique
Québec



SPHÈRE POLITIQUE (ÉLUS)

Choisit les orientations
et les priorités
Prend les décisions

CONSEIL MUNICIPAL

Maire/mairesse
Conseillers municipaux

Mandats

DIRECTION GÉNÉRALE

Directeur/directrice général(e)

SERVICE MUNICIPAL

Directeur/directrice
Employés

SERVICE MUNICIPAL

Directeur/directrice
Employés

SERVICE MUNICIPAL

Directeur/directrice
Employés

SERVICE MUNICIPAL

Directeur/directrice
Employés

SPHÈRE ADMINISTRATIVE (FONCTIONNAIRES)

Introduction au secteur municipal



Centre de collaboration nationale
sur les politiques publiques et la santé
National Collaborating Centre
for Healthy Public Policy

Institut national
de santé publique
Québec



SPHÈRE POLITIQUE (ÉLUS)

Choisit les orientations
et les priorités
Prend les décisions

CONSEIL MUNICIPAL

Maire/mairesse
Conseillers municipaux

Mandats

Recommandations
Reddition de comptes

DIRECTION GÉNÉRALE

Directeur/directrice général(e)

SERVICE MUNICIPAL

Directeur/directrice
Employés

SERVICE MUNICIPAL

Directeur/directrice
Employés

SERVICE MUNICIPAL

Directeur/directrice
Employés

SERVICE MUNICIPAL

Directeur/directrice
Employés

SPHÈRE ADMINISTRATIVE (FONCTIONNAIRES)

Développe les orientations choisies par le CM
Lui fait des propositions

Met en œuvre les actions décidées par le CM
Lui rend des comptes sur les actions réalisées

Introduction au secteur municipal



Centre de collaboration nationale
sur les politiques publiques et la santé
National Collaborating Centre
for Healthy Public Policy

Institut national
de santé publique
Québec

SPHÈRE POLITIQUE (ÉLUS)

Choisit les orientations
et les priorités
Prend les décisions

CONSEIL MUNICIPAL

Maire/mairesse
Conseillers municipaux

Mandats

COMITÉS DU CONSEIL

Recommandations

Mandats

Recommandations

Reddition de comptes

DIRECTION GÉNÉRALE

Directeur/directrice général(e)

SERVICE MUNICIPAL

Directeur/directrice
Employés

SERVICE MUNICIPAL

Directeur/directrice
Employés

SERVICE MUNICIPAL

Directeur/directrice
Employés

SERVICE MUNICIPAL

Directeur/directrice
Employés

SPHÈRE ADMINISTRATIVE (FONCTIONNAIRES)

Développe les orientations choisies par le CM
Lui fait des propositions

Met en œuvre les actions décidées par le CM
Lui rend des comptes sur les actions réalisées

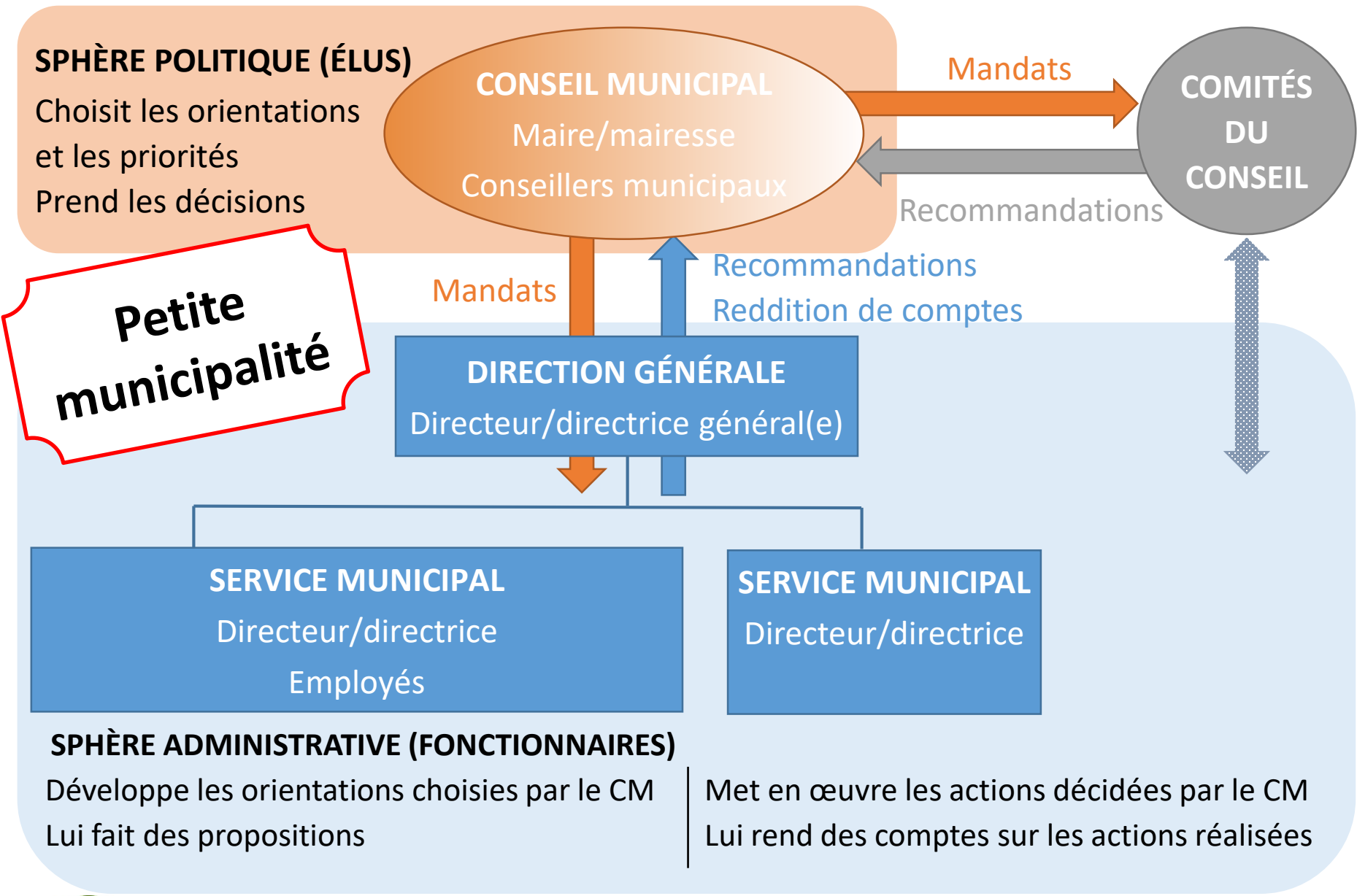
Introduction au secteur municipal



Centre de collaboration nationale
sur les politiques publiques et la santé
National Collaborating Centre
for Healthy Public Policy

Institut national
de santé publique
Québec

Introduction au secteur municipal



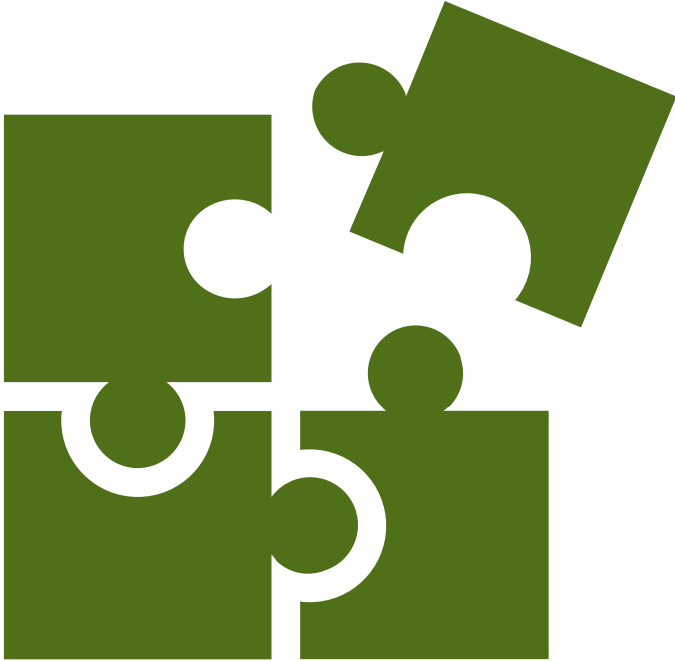
Questions


Discuter


Lever la main


Q. et R.


Plus



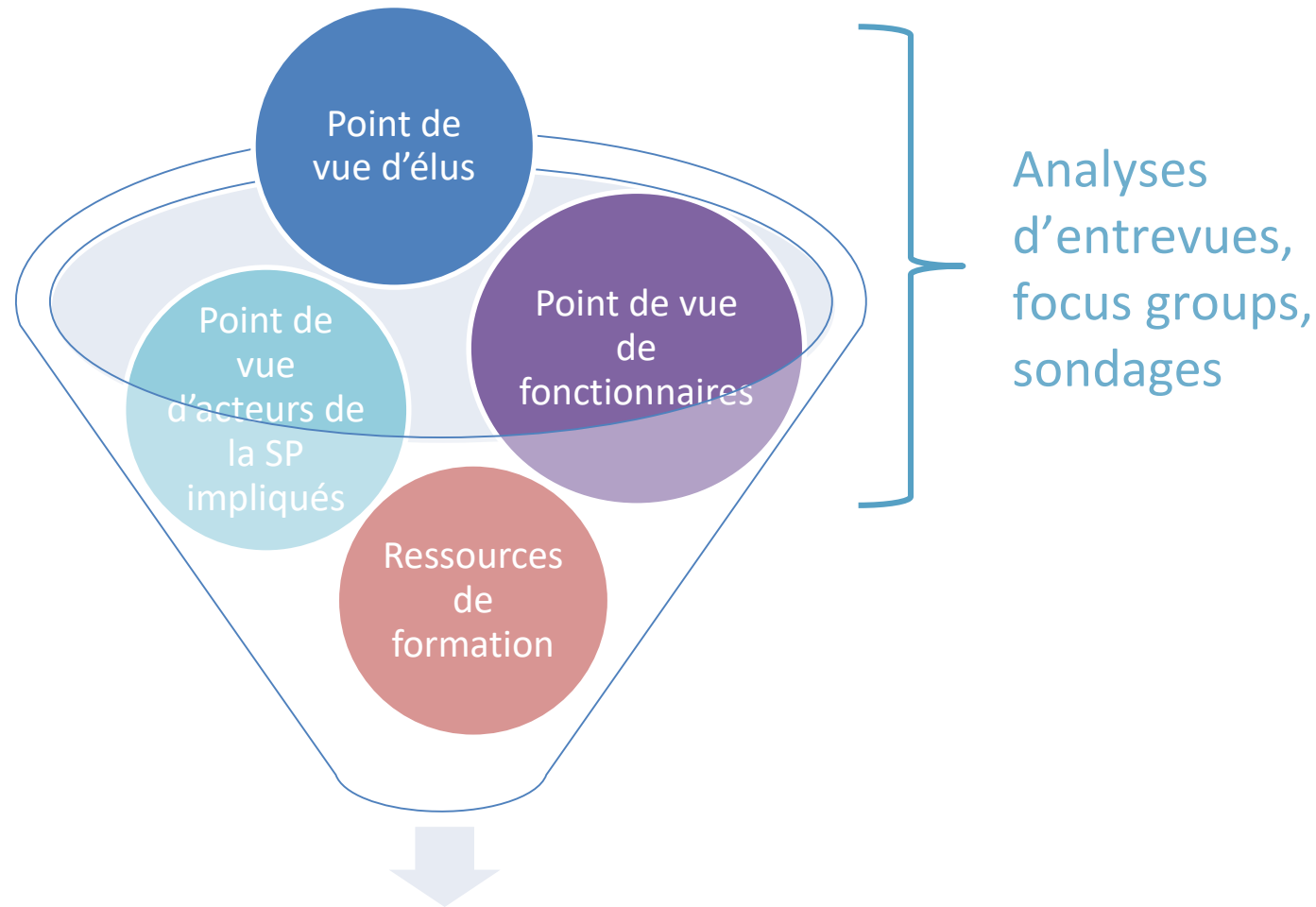
Aperçu d'un guide pratique

(Morestin, 2020)



Ressources produites par :

PHO
RQVVS
PHSA
Communagir
INSPQ
CCNPPS
chercheurs universitaires
PSNM
OPHA-OPPI-ASPC
...



Guide pratique

Conseils sur comment **établir** et **maintenir** des collaborations



Centre de collaboration nationale
sur les politiques publiques et la santé
National Collaborating Centre
for Healthy Public Policy

Institut national
de santé publique
Québec



Aperçu du guide pratique du CCNPPS

A. Que fait la municipalité dans votre domaine de travail?

B. Qui approcher à la municipalité?

- Liste de questions à se poser
- Liste de pistes pour se renseigner

Exemple : Si plusieurs services municipaux sont impliqués, comment se partagent-ils le travail? Poursuivent-ils les mêmes objectifs?

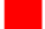


Exemple : Ordres du jour et procès-verbaux des réunions du Conseil municipal / de comités


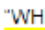
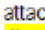
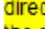
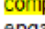

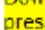


Exemple de ressource pour aller plus loin

Niedra (2014)

Document Legend

-  Councillors
-  Strategic Plans, Official Plans, Master Plans, etc.
-  Important points
- (+) Summarized by reviewer and not directly copy/pasted from source document (if applicable)

ACTIVE TRANSPORTATION			
Key Terms	Type of Report/Date	What was Found	Comments
Active Transportation	General Committee Minutes April 2, 2012	<p>Item No. 279 Motion File: 35.2.2 Re: Preparation of Design and Implementation Master Plan for Lower Level Valley Lands of the Downtown</p> <p> Councillor XX presented the following motion.</p> <p>"WHEREAS a  Master Plan for the Downtown valley lands which promotes excellent urban design in a seamless and well-functioning public realm, supports Downtown revitalization and attraction of economic development and private sector investment; and City of St. Catharines, Brock University, and the Federal and Provincial Governments are investing upwards of \$151 million in three separate, but intimately related projects attached to the valley lands; and  THEREFORE, BE IT RESOLVED that Planning and Development Services be directed to undertake and coordinate the preparation of an overall  Design and Implementation Master Plan to facilitate the development of the public realm connecting the Performing Arts Centre, the Marilyn I. Walker School of Fine and Performing Arts and the City's Spectator Facility in the lower level valley lands of the Downtown account site plan considerations; landscape and public art features; connecting links to St. Paul Street and neighboring valley lands;  completion of active transportation connections through the valley; enhanced cycling route connections; and engagement with the owners of the private lands at the rear of St. Paul Street; and  THAT the vision for these valley lands expressed in the Garden City Plan; the Downtown Creative Cluster Master Plan; and the landscape plan developed by Diamond Schmitt Architects in conjunction with Claude Cormier and Associates; the principles behind the Urban Forestry Management Plan; and the design principles outlined in the Urban Design Guidelines for the Downtown, be taken into consideration in the development of such plan; and  THAT the draft Master Plan be presented to Council by for consideration by June 2013</p>	



Centre de collaboration nationale
sur les politiques publiques et la santé

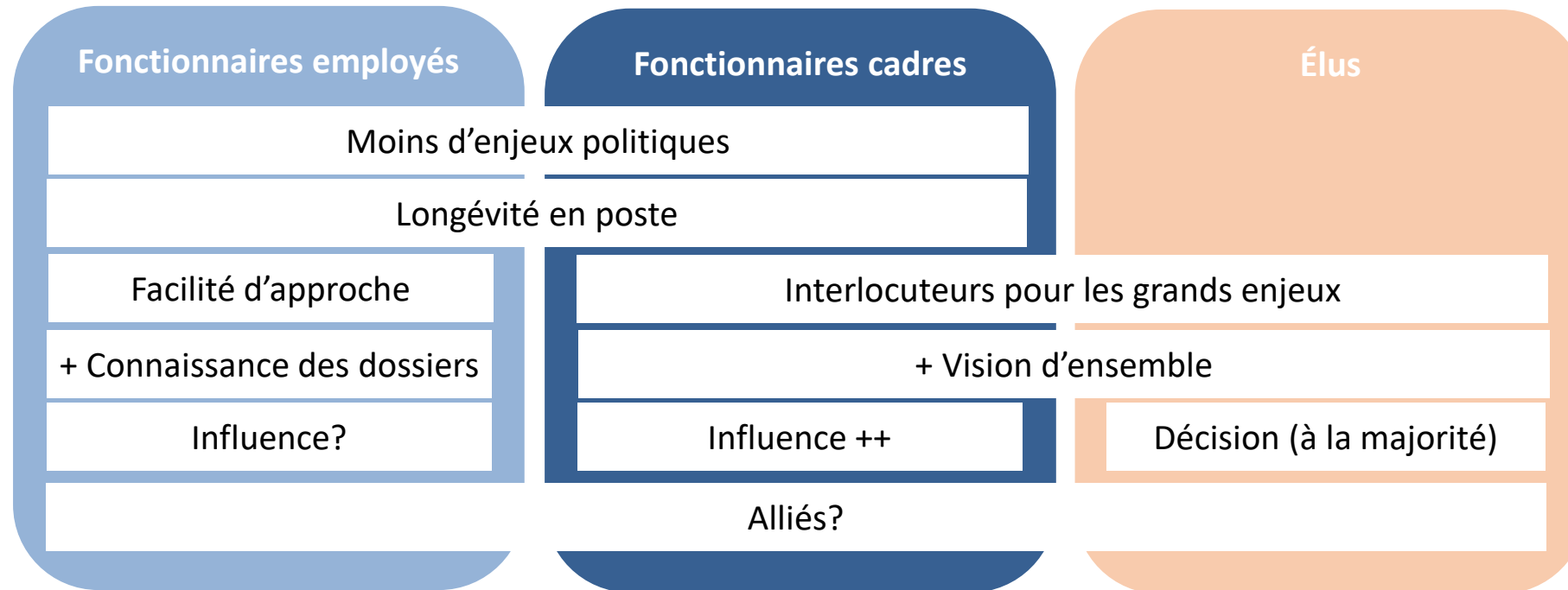
National Collaborating Centre
for Healthy Public Policy



Aperçu du guide pratique du CCNPPS

B. Qui approcher à la municipalité?

Qui approcher **en premier?**



Exemple de ressource pour aller plus loin

prendresoindenotremonde.com/



DÉMARCHE
Préparer notre monde

À PROPOS PARTENAIRES BLOGUE BALADOS & VIDÉOS NOUS JOINDRE

Découvrez
la Démarche
Préparer notre monde

La Démarche Préparer notre monde est une invitation à travailler ensemble, en facilitant les collaborations entre les acteurs municipaux, gouvernementaux et non gouvernementaux pour la création et le maintien d'environnements municipaux favorables à la santé et à la qualité de vie.

La démarche se concrétise par

- 1 DES STRATÉGIES DE SENSIBILISATION ET DE MOBILISATION DES ACTEURS DE TOUS LES MILIEUX AUX PALIERS LOCAL, RÉGIONAL ET NATIONAL.
- 2 DES STRATÉGIES DE MISE EN RÉSEAU, D'ÉVALUATION ET DE PARTAGE DE CONNAISSANCES DANS UNE PERSPECTIVE D'AMÉLIORATION CONTINUE DES PRATIQUES.
- 3 DES ACTIONS COMMUNES RÉALISÉES AUTOUR DES PROJETS ET DES PRIORITÉS DU MILIEU MUNICIPAL.



Centre de collaboration nationale
sur les politiques publiques et la santé
National Collaborating Centre
for Healthy Public Policy

Institut national
de santé publique
Québec



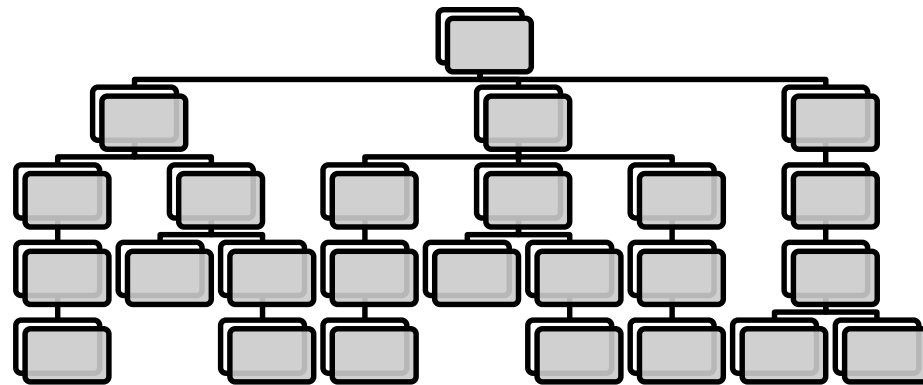


Aperçu du guide pratique du CCNPPS

C. Que savez-vous sur les **contacts existants** entre votre organisation et la municipalité?

- Apprendre de l'expérience de vos collègues
- Vous coordonner


D. **Qui de votre organisation** devrait être impliqué?





Aperçu du guide pratique du CCNPPS

E. Comment **formuler votre message** pour être écouté?

- Pistes pour faire le lien avec priorités et objectifs de la municipalité
- Attentes envers la santé publique
 **COVID-19 : impact?**
- Types d'information valorisés par les acteurs municipaux

Exemples :

- Réponse à des demandes de citoyens
- Relance post-COVID
- Résilience face aux changements climatiques

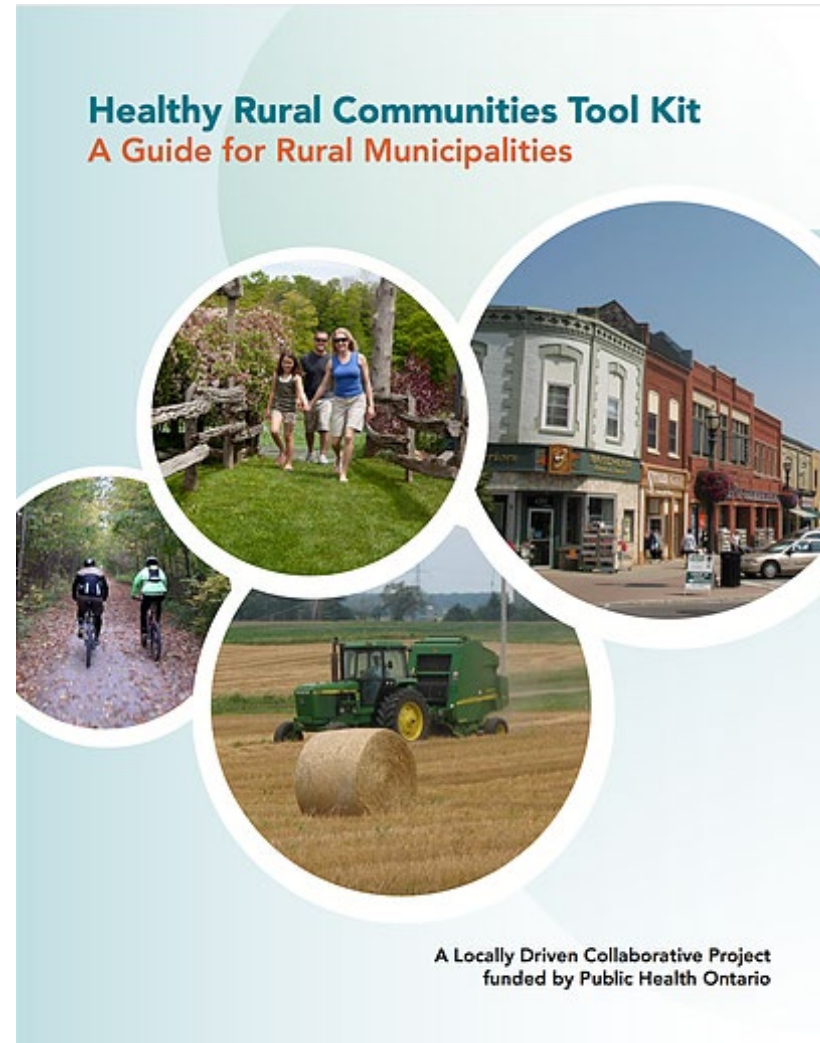
Exemple : Connaissance fine des réalités de terrain

Exemple : Interventions implantées dans des municipalités comparables



Exemple de ressource pour aller plus loin

Caldwell *et al.* (2015)



Centre de collaboration nationale
sur les politiques publiques et la santé
National Collaborating Centre
for Healthy Public Policy

Aperçu du guide pratique du CCNPPS

F. Comment établir le **premier contact**?

- Les moments opportuns
- Les façons... et l'attitude

Exemples :

- Lorsque acteurs municipaux se penchent sur votre sujet
=> Voir **ordres du jour**
- Occasions récurrentes :
budget, élections



Aperçu du guide pratique du CCNPPS

G. Comment **entretenir de bonnes interactions**?

H. Comment maintenir la collaboration **dans le temps**?

Listes de conseils

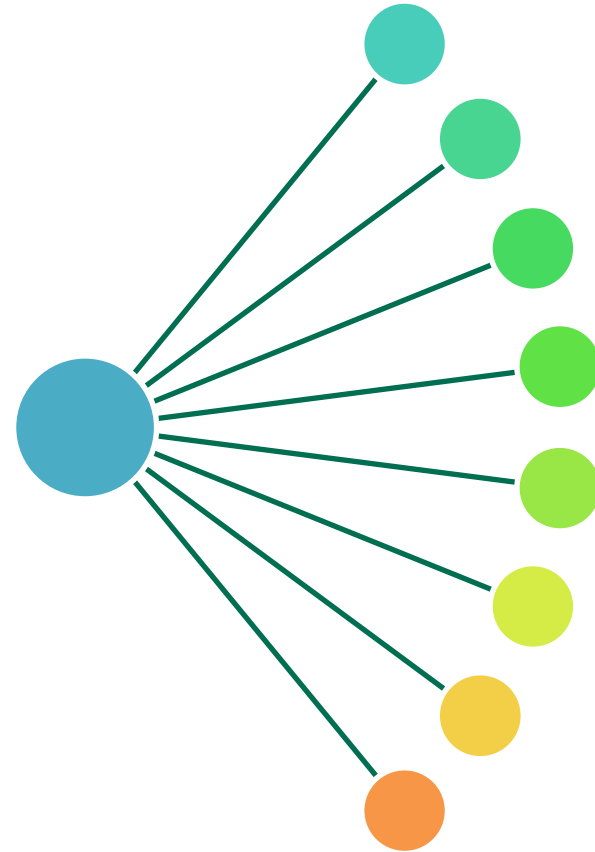
Exemples :

- Travailler au même rythme
- Officialiser la collaboration :
siège dans un comité, etc.



Aperçu du guide pratique du CCNPPS

Approcher **plusieurs** municipalités



Sondage

Que trouvez-vous le plus difficile à accomplir :

- Vous renseigner sur ce que fait la municipalité
- Savoir qui approcher
- Vous coordonner au sein de votre organisation
- Déterminer qui de votre organisation devrait être impliqué
- Formuler votre message
- Établir le premier contact
- Entretenir de bonnes interactions
- Maintenir la collaboration dans le temps
- Approcher plusieurs municipalités à la fois



Collaborer avec les municipalités

La Politique familiale municipale (PFM) et Municipalité amie des aînés (MADA) : des leviers de développement et de collaboratio

Denis Guérin

Responsable de la valorisation des connaissances et de l'équipe d'accompagnement, Espace MUNI

Le 20 octobre 2021





La référence des villes à échelle humaine.

Regroupe 403 municipalités et MRC membres au Québec.



Une organisation en phase avec les besoins évolutifs des citoyens et la transformation du rôle municipal.


Nous proposons des solutions incarnées en réponse aux défis des milieux urbains, semi-urbains et ruraux sur les plans social et humain.



Une expertise des processus et des connaissances profitables au milieu municipal.

Notre équipe de formation et d'accompagnement des municipalités et des MRC est composée d'une vingtaine de ressources aux quatre coins du Québec.



**ESPACE
MUNI**  , c'est...



Les municipalités et les MRC : des acteurs de changements aux plans social et humain



Le cadre légal 86 lois qui encadrent et peuvent impacter les actions des municipalités

- **Loi sur les compétences municipales**
- Chartes des villes, Loi sur les cités et villes, Code municipal du Québec;
- Loi sur l'aménagement et l'urbanisme;
- Loi sur le développement durable;
- Loi visant principalement à reconnaître que les municipalités sont des gouvernements de proximité et à augmenter à ce titre leur autonomie et leurs pouvoirs





En s'appuyant sur le cadre législatif, les municipalités disposent d'un éventail de pouvoirs et bénéficient, par le fait même, d'une marge de manœuvre dans l'exercice de leurs compétences pour agir au bénéfice des citoyennes et citoyens.

Les pouvoirs

La planification et la réglementation

Les politiques, plans d'action et les programmes

Mise en place de services et l'intervention auprès de la citoyenne et du citoyen

Les compétences



... des municipalités

1. La culture, les loisirs, les activités communautaires et les parcs
2. Le développement économique local
3. La production d'énergie et les systèmes communautaires de télécommunication
4. L'environnement
5. La salubrité
6. Les nuisances
7. La sécurité
8. Le transport

... des MRC

1. Aménagement du territoire et urbanisme
2. Développement économique régional
3. Gestion des cours d'eau
4. Gestion des matières résiduelles
5. Sécurité publique (incendie et sécurité civile)
6. Évaluation foncière municipale

Connaissances, perceptions, opinions et attitudes en matière d'environnements favorables à la qualité de vie et à la santé

Quelques faits saillants

1

Au sein des **municipalités** du Québec, la qualité de vie des citoyens est considérée **comme prioritaire (85%)**, par rapport à d'autres enjeux. Un peu plus d'un tiers **des décideurs municipaux (37%)** la considèrent même primordiale. Neuf élus sur dix (**91%**) sentent qu'ils ont le soutien du personnel administratif pour poser des actions favorisant la qualité de vie des citoyens de leur municipalité. De même, neuf directeurs sur dix (**89%**) sentent qu'ils ont le soutien de leurs élus pour poser de telles actions.

2

Parmi les actions ou mesures visant à **créer ou maintenir des environnements favorables à la qualité de vie et à la santé des citoyens**, les plus menées sont celles ayant trait à des questions liées aux loisirs, aux sports et à la vie communautaire (**83%**) suivies par les questions familiales (accessibilité et qualité des infrastructures) (**71%**), celles concernant les aînés (**69%**) et celles liées à l'aménagement, l'urbanisme et le zonage agricole (**68%**).

3

Une majorité des décideurs municipaux sont **d'accord sur le fait d'être motivés à travailler avec des partenaires de différents réseaux** sur des actions en lien avec la qualité de vie et la santé des citoyens (**92%**) et sont **d'avis qu'ils ont un rôle à jouer pour assurer aux citoyens un environnement favorable à leur santé (91%)**. En revanche, seulement six décideurs sur dix (**65%**) **considèrent qu'ils ont les compétences nécessaires** pour mettre en place des environnements favorables pour les citoyens.

Connaissances, perceptions, opinions et attitudes en matière d'environnements favorables à la qualité de vie et à la santé

4


Près de neuf décideurs municipaux sur dix (84%) ont l'intention de travailler à mettre en place des mesures liées à l'adoption d'un mode de vie plus actif, tandis que seulement la moitié (51%) expriment leur intention de travailler à mettre en place des mesures liées à l'alimentation des citoyens.

36

5

Les décideurs municipaux se disent généralement **intéressés à recevoir ou consulter** les différentes sources d'information proposées pour faciliter la mise en place et le maintien d'environnements favorables à la qualité de vie et à la santé des citoyens de leur municipalité.

Sondage web réalisé auprès des décideurs du milieu municipal à travers le Québec

Réalisé en novembre 2018 par 


Prendre soin
de notre monde

avec le soutien de


Québec
ENFORME

Trouver les leviers appropriés à mon projet : une multitude de possibilités



Quelques exemples en lien avec les saines habitudes de vie

Compétences	Exemples d'action
Loisirs, culture, activités communautaires et parcs	<ul style="list-style-type: none">• Organiser des activités sportives• Installer des modules d'entraînement dans les parcs
Environnement	<ul style="list-style-type: none">• Aménager des jardins communautaires• Protéger des milieux naturels• Créer des espaces verts
Aménagement du territoire et urbanisme	<ul style="list-style-type: none">• Adopter un règlement pour interdire les fast food à proximité des écoles• Proposer des aliments sains lors des événements et dans les bâtiments municipaux• Adopter un règlement pour permettre le jeu dans la rue
Transport	<ul style="list-style-type: none">• Adopter un règlement pour limiter la vitesse dans les rues• Aménager les réseaux cyclables (espaces sanitaires, points d'eau, etc.)• Aménager des corridors scolaires

Pour plus d'exemples, consulter le site Web d'Espace MUNI

Quelques exemples d'enjeux et de priorités municipales



L'accessibilité aux logements
et à l'habitation

Le vieillissement de la population

Exode des familles et des aînés

Lutte à la pauvreté

La sédentarité des jeunes

La mobilité

Maintien des services de proximité

L'accueil de nouveaux immigrants

Isolement social

Les changements climatiques

Le modèle fiscal

Quels sont les enjeux qui font l'actualité?

Quelles sont les priorités de la municipalité?

Où se situent mes dossiers et projets dans les priorités de la municipalité?

Qui, dans la collectivité, travaille sur les mêmes enjeux que moi?

Les municipalités : des milieux de vie diversifiés



Avoir une bonne connaissance et compréhension :

- de la structure administrative;
- du cadre légal (lois, pouvoirs et compétences);
- du processus décisionnel et budgétaire;
- des rôles : élu(e) vs fonctionnaires;
- du climat et du contexte politique.

Le 7 novembre 2021, on rebrasse les cartes dans plusieurs municipalités du Québec.



NOVEMBRE 2021						
DIMANCHE	LUNDI	MARDI	MERCREDI	JEUDI	VENDREDI	SAMEDI
31	1	2	3	4	5	6
7	8	9	10	11	12	13
14	15	16	17	18	19	20
21	22	23	24	25	26	27
28	29	30	1	2	3	4

PFM et MADA : leviers de développement et de collaboration



Plus de 900 municipalités ou MRC ont une Politique familiale municipale (PFM) ou sont reconnue Municipalité amie des aînés (MADA).





- **Des politiques transversales...**

... qui impliquent un grand nombre de services municipaux (loisirs, culture, vie communautaire, urbanisme, police, service d'incendie, travaux publics, communication, société de transport, etc.).
... qui abordent plusieurs enjeux sociaux (pauvreté, immigration, accessibilité universelle, SHV, etc.)

- **Des processus concertés** qui interpellent un grand nombre d'acteurs de la communauté.

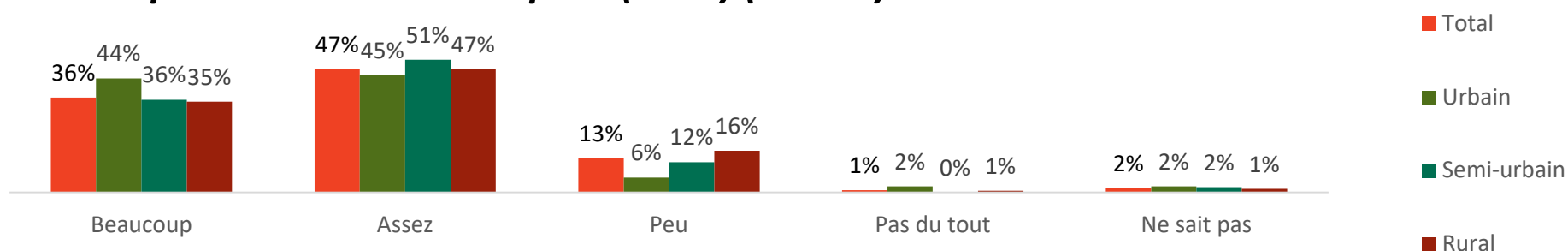
PFM en forme

- **Des leviers** qui favorisent la mise en œuvre d'actions concrètes pour améliorer la qualité de vie des populations visées dans les municipalités (ou MRC).

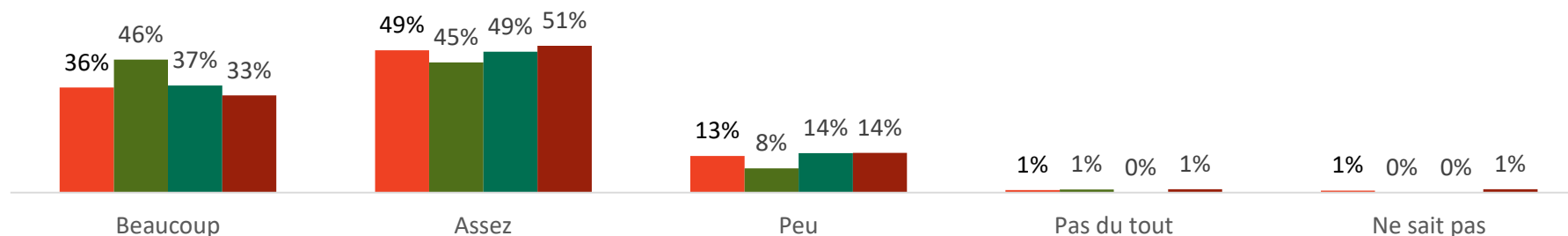
À votre avis, à quel point diriez-vous que ces démarches ont favorisé la mise en œuvre d'actions concrètes pour améliorer la qualité de vie des populations visées dans votre municipalité (ou MRC) ?



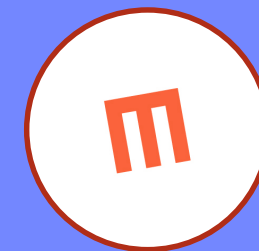
Politique Familiale Municipale (PFM) (n=507)



Municipalité amie des aînés (MADA) (n=550)

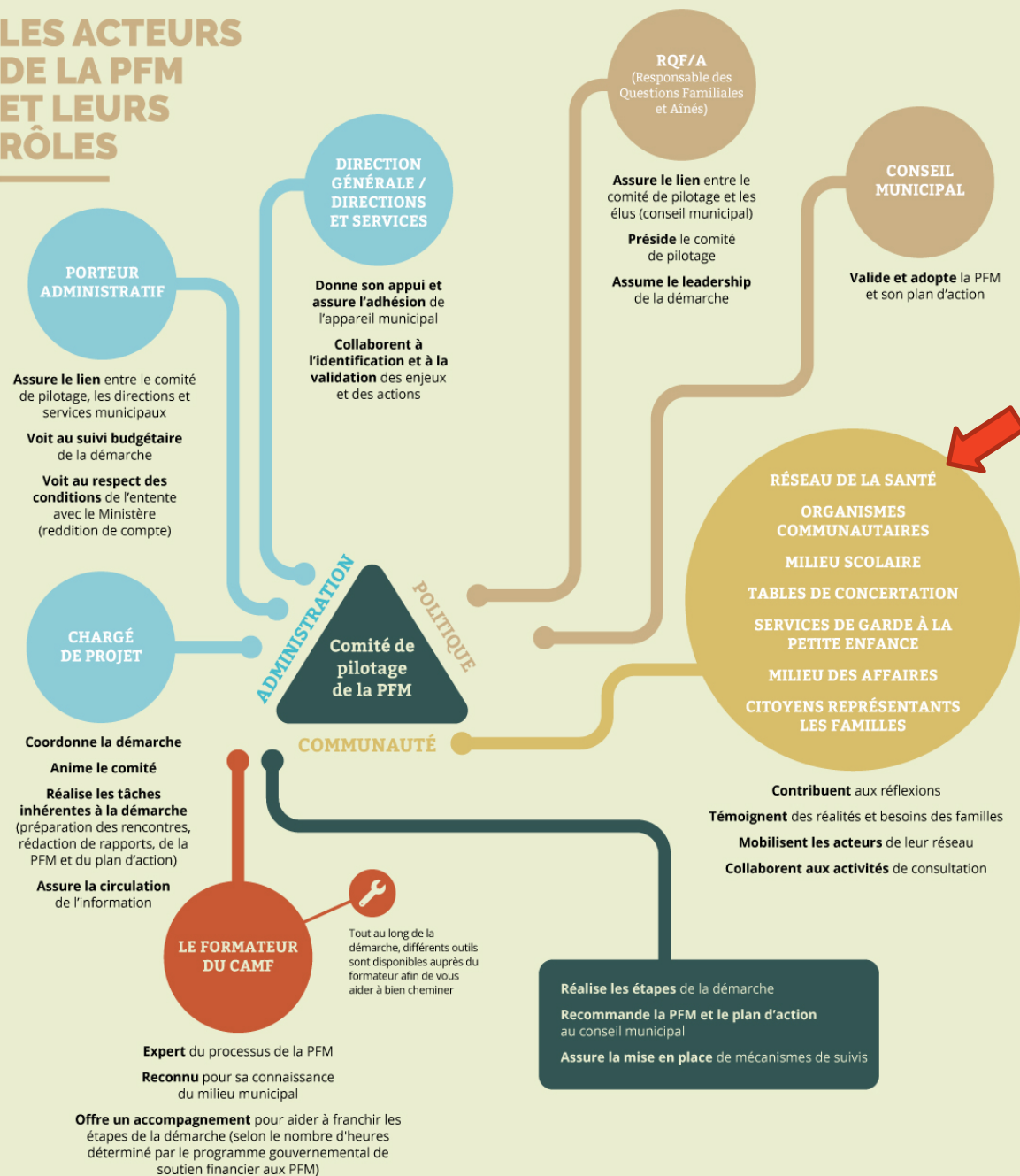


Des politiques transversales...

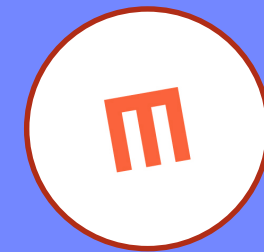


... qui
interpellent
un grand
nombre
d'acteurs

LES ACTEURS DE LA PFM ET LEURS RÔLES



Exemple de composition d'un comité de pilotage



Adopter la bonne posture au sein du comité : quelques conseils pratiques



- Démontrez de l'intérêt et soyez attentif aux sujets abordés. Même si ceux-ci ne se retrouvent pas dans votre cours. Devenez une passerelle vers d'autres équipes de la santé publique.
- Clarifiez et faites valoir votre rôle ainsi que la plus-value de votre contribution au sein du comité (expertise, connaissances du milieu, accès à de l'information, etc.).
- Cherchez à inspirer plutôt qu'à convaincre.
- Établissez une relation de confiance.
- Votre chapeau de la santé : un avantage. Toutefois, les acteurs municipaux ont peut-être des réticences envers votre présence au sein du comité.
- Les expériences passées et actuelles : un boulet ou un tremplin?
- Misez sur la stabilité. Évitez le plus possible les changements de représentant(e) au sein du comité. En cas de changement, avisez la municipalité et assurez le relais au sein de votre organisation.
- Respectez le rythme de la démarche, du comité et du milieu.

Responsable des Questions Famille et Aînés : un(e) allié(e)



On les retrouve dans +/- 700 municipalités au Québec

Élu(e) mandaté(e) par le conseil pour :

- Assumer le leadership du développement, de la mise en œuvre et du suivi de la politique ;
- Représenter les intérêts des familles et des aînés auprès du conseil municipal et de la communauté ;
- Assurer le lien entre le comité de pilotage et le conseil municipal.

RQFA

Informez-vous sur les mandats qui lui sont confiés : très souvent il(elle) cumule un grand nombre de dossiers sociaux.

Évitez le plus possible les grands concepts, présentez des projets en démontrant les retombées concrètes sur les citoyennes et les citoyens

Fournissez-lui les outils et les données pour l'aider dans son rôle. Bien outillé et documenté, il(elle) peut vous ouvrir des portes.

Fait-il(elle) partie d'une équipe ou est-il(elle) indépendant(e)?

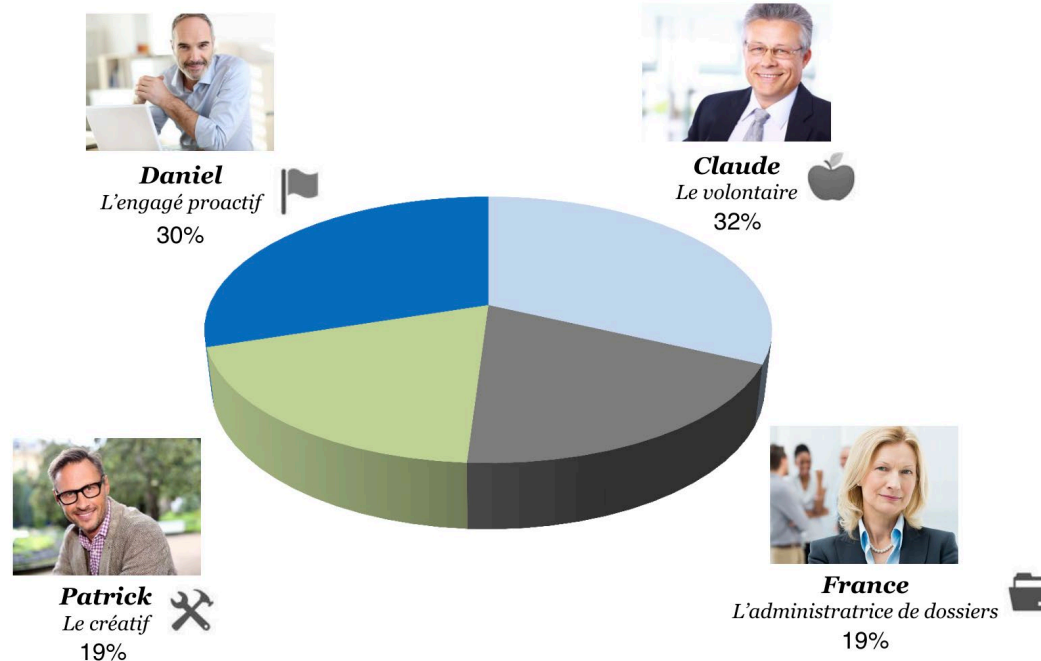
Responsable des Questions Famille et Aînés : un(e) allié(e)



Adaptez vos messages à sa personnalité : deux références intéressantes

- Pour rallier : <https://www.pourrallier.com/>
- Étude sur le profil type des publics-cibles de Québec en Forme en milieu municipal (Personas)

Les 4 personas et leur répartition respective



L'ÉLABORATION OU LA MISE À JOUR D'UNE PFM EN 9 GRANDES ÉTAPES

1 IDENTIFIER LES ACTEURS DE LA DÉMARCHE

- Nommer un RQF
- Identifier un porteur administratif
- Désigner un chargé de projet
- Former un comité

CONDITIONS DE SUCCÈS
Volonté politique / Mandats clairs /
Représentativité / Mobilisation et
engagement

2 PRÉPARER ET PLANIFIER LA DÉMARCHE

- Élaborer un échéancier
- Suivre le budget
- Élaborer un plan de communication

CONDITIONS DE SUCCÈS
Flexibilité de l'échéancier / Rigueur
budgétaire / Visibilité de la démarche

3 DÉFINIR LA FAMILLE

CONDITIONS DE SUCCÈS
Clarté / Approche inclusive de la
famille / Adhésion du comité

4 ANALYSER LES DONNÉES ET IDENTIFIER LES ENJEUX

CONDITIONS DE SUCCÈS
Adhésion aux enjeux / Priorisation
collective

5 RÉALISER UN DIAGNOSTIC DU MILIEU

- Produire un portrait statistique
- Bâtir un portrait des services
et des ressources
- Consulter les familles (portrait
des besoins et des attentes)

CONDITIONS DE SUCCÈS
Données à jour et crédibles / Implication
des partenaires / Représentativité des
populations consultées

6 ÉLABORER LA PFM INCLUANT SON PLAN D'ACTION

CONDITIONS DE SUCCÈS
Complémentarité / Actions claires
et concrètes / Faisabilité

7 DIFFUSER LA PFM INCLUANT SON PLAN D'ACTION

CONDITIONS DE SUCCÈS
Visibilité / Mobilisation et participation
des partenaires et des familles /
Accessibilité

8 ADOPTER LA PFM INCLUANT SON PLAN D'ACTION

CONDITIONS DE SUCCÈS
Arrimage financier / Collaboration /
Engagement du conseil

9 METTRE EN ŒUVRE ET ASSURER LE SUIVI DU PLAN D'ACTION

CONDITIONS DE SUCCÈS
Engagement / Mandat clair / Mécanismes
concrets / Attribution de budget /
Reconnaissance des réalisations

La mise à jour est
l'occasion d'aller
encore plus loin
dans l'intégration
du « penser et
agir famille »

Lors d'une
mise à jour ne
pas oublier de
réaliser un
bilan.

Contribuez au processus



TEMPS ET RESSOURCES À CONSACRER À L'ÉTAPE

Vous voulez inscrire un projet dans le plan d'action



Misez sur un projet qui ...

- ☐ S'arrime au cadre légal et aux pouvoirs de la municipalité.
- ☐ Démontre clairement les retombées auprès des citoyennes et des citoyens.
- ☐ Contribue aux objectifs de la municipalité.
- ☐ Répond à des enjeux des besoins qui ont émergé du diagnostic.
- ☐ A déjà été réalisé dans d'autres milieux comparables.
- ☐ Mobilise la communauté (alliés).
- ☐ Est bien documenté (exemples, données probantes, résultats d'étude, etc.).
- ☐ Respecte la capacité de la municipalité (humaine et financière).
- ☐ Peut être rattaché à une source de financement.

Poursuivez votre collaboration



La mise en œuvre et le suivi du plan d'action

- Démontrez de l'intérêt pour faire partie du comité de suivi.
- Clarifiez la nature de votre collaboration dans la mise en œuvre du projet.
- Aidez à trouver des leviers financiers pour réaliser des projets et à compléter les demandes de financement.
- Fournissez des données pour appuyer l'argumentaire (exemples, données probantes, résultats d'étude, etc.).
- Contribuez à la visibilité des réalisations.

Quelques références utiles



Guide d'accueil et de référence pour les élu·es et les élu·es municipaux –
Gouvernement du Québec



Les clés pour se démarquer auprès des élu·es



Rapport — Quelles sont les attentes des familles à l'égard de leur
municipalité? — Observatoire des tout-petits (OTP)

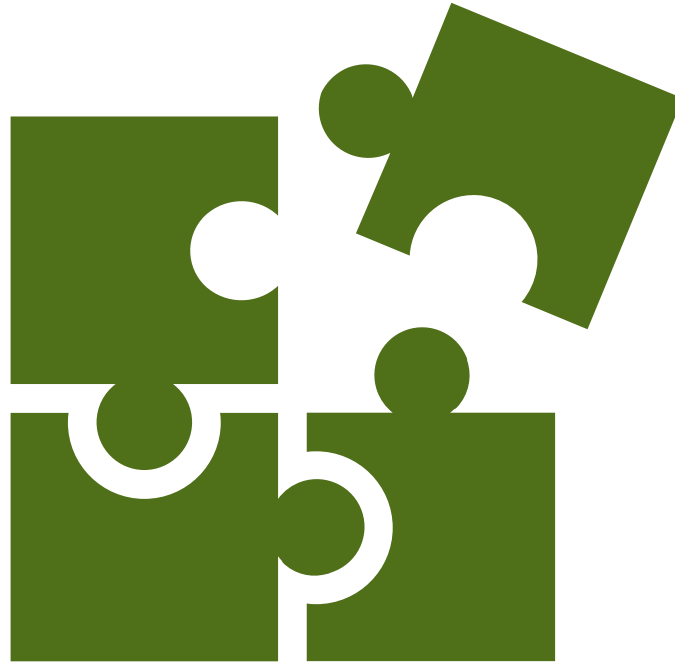


Étude sur le profil-type des publics-cibles de Québec en Forme en milieu
municipal (personas)

**Merci de votre
attention**



Période d'échanges



Deux autres webinaires d'intérêt



**WEBINAIRES**  Société Santé en français

**SÉRIE DÉCOUVERTE**

La Santé dans toutes les politiques (SdTP) : s'engager avec tous les secteurs pour améliorer la santé de la population et réduire les inégalités sociales de santé

14 avril 2021

Lucie Lemieux, médecin, consultante en santé internationale et présidente du CA du REFIPS Amériques

**WEBINAIRES**  Société Santé en français

**SÉRIE DÉCOUVERTE**

Exploration de la mise en oeuvre de l'approche Santé dans toutes les politiques

26 mai 2021

Lucie Lemieux, médecin, consultante en santé internationale et présidente du CA du REFIPS Amériques et Lise Renaud, professeure émérite, Département de communication sociale et publique, Université du Québec à Montréal

Enregistrements disponibles en ligne



Centre de collaboration nationale
sur les politiques publiques et la santé
National Collaborating Centre
for Healthy Public Policy

Références

- Caldwell, W. J., Kraehling, P., Kaptur, S. et Huff, J. (2015). *Healthy rural communities tool kit—A guide for rural municipalities*. Guelph, ON : University of Guelph. Disponible en ligne à : <https://www.ruralhealthycommunities.ca/toolkit>
- Lemieux, L. (2020). *La Santé dans toutes les politiques (SdTP) : s'engager avec tous les secteurs pour améliorer la santé de la population et réduire les inégalités sociales de santé*. Webinaire offert le 14 avril 2021 pour la Société Santé en français et le RÉFIPS. Disponible en ligne à : <https://www.santefrancais.ca/ressource-ssf/sante-toutes-politiques-sdtp-sengager-secteurs-ameliorer-sante-de-population-reduire-inegalites-sociales-de-sante/>
- Lemieux, L. et Renaud, L. (2020). *Exploration de la mise en œuvre de l'approche Santé dans toutes les politiques*. Webinaire offert le 26 mai 2021 pour la Société Santé en français et le RÉFIPS. Disponible en ligne à : <https://www.santefrancais.ca/ressource-ssf/exploration-de-mise-oeuvre-de-lapproche-sante-toutes-politiques/>
- Morestin, F. (2020). *Comment collaborer avec les municipalités? Un guide pratique pour les acteurs de la santé publique*. Montréal, Québec : Centre de collaboration nationale sur les politiques publiques et la santé. Disponible en ligne à : <https://ccnpps-ncchpp.ca/fr/comment-collaborer-avec-les-municipalites-un-guide-pratique-pour-les-acteurs-de-la-sante-publique/>
- Niedra, N. (2014). *Review of Council meeting minutes* [Section d'une présentation organisée par Santé publique Ontario]. Disponible en ligne à : <https://ccnpps-ncchpp.ca/docs/BergeronNiedraMunicipalDecisionMakersMarch2014wdisclaimer.pdf>





Ce sujet vous intéresse?

Visitez le ccnpps-ncchpp.ca

Florence Morestin

Centre de collaboration nationale sur les politiques publiques et la santé

florence.morestin@inspq.qc.ca

La production de cette présentation a été rendue possible grâce à une contribution financière provenant de l'Agence de la santé publique du Canada par l'intermédiaire du financement du Centre de collaboration nationale sur les politiques publiques et la santé (CCNPPS). Les vues exprimées ici ne reflètent pas nécessairement la position officielle de l'Agence de la santé publique du Canada.



Centre de collaboration nationale
sur les politiques publiques et la santé
National Collaborating Centre
for Healthy Public Policy



RÉFIPS
RÉSEAU FRANCOPHONE INTERNATIONAL
POUR LA PROMOTION DE LA SANTÉ



**Institut national
de santé publique**
Québec 