



Les initiatives de Santé dans toutes les politiques au niveau local
Comment se présentent-elles, et comment favoriser leur mise en œuvre?

Ketan Shankardass, Ph.D.

7 mai 2024



L'union fait la force !

La mise en œuvre de la Politique de la famille et de développement social dans la MRC des Maskoutains

Note d'orientation

L'union fait la force !

Renforcer la collaboration au sein du comité de travail sur la Politique municipale en matière d'alcool – Jeunesse à Sherbrooke

Note d'orientation

L'union fait la force !

Créer des collectivités florissantes pour optimiser la qualité de vie à Chatham-Kent grâce au Community Leaders' Cabinet

Note d'orientation

L'union fait la force !

Soutenir la collaboration communautaire en faveur du développement durable avec Sustainable Peterborough

Note d'orientation

L'union fait la force !

Renforcer la collaboration intersectorielle pour une meilleure qualité de vie à Elgin St. Thomas grâce au Community Leaders' Cabinet

Note d'orientation

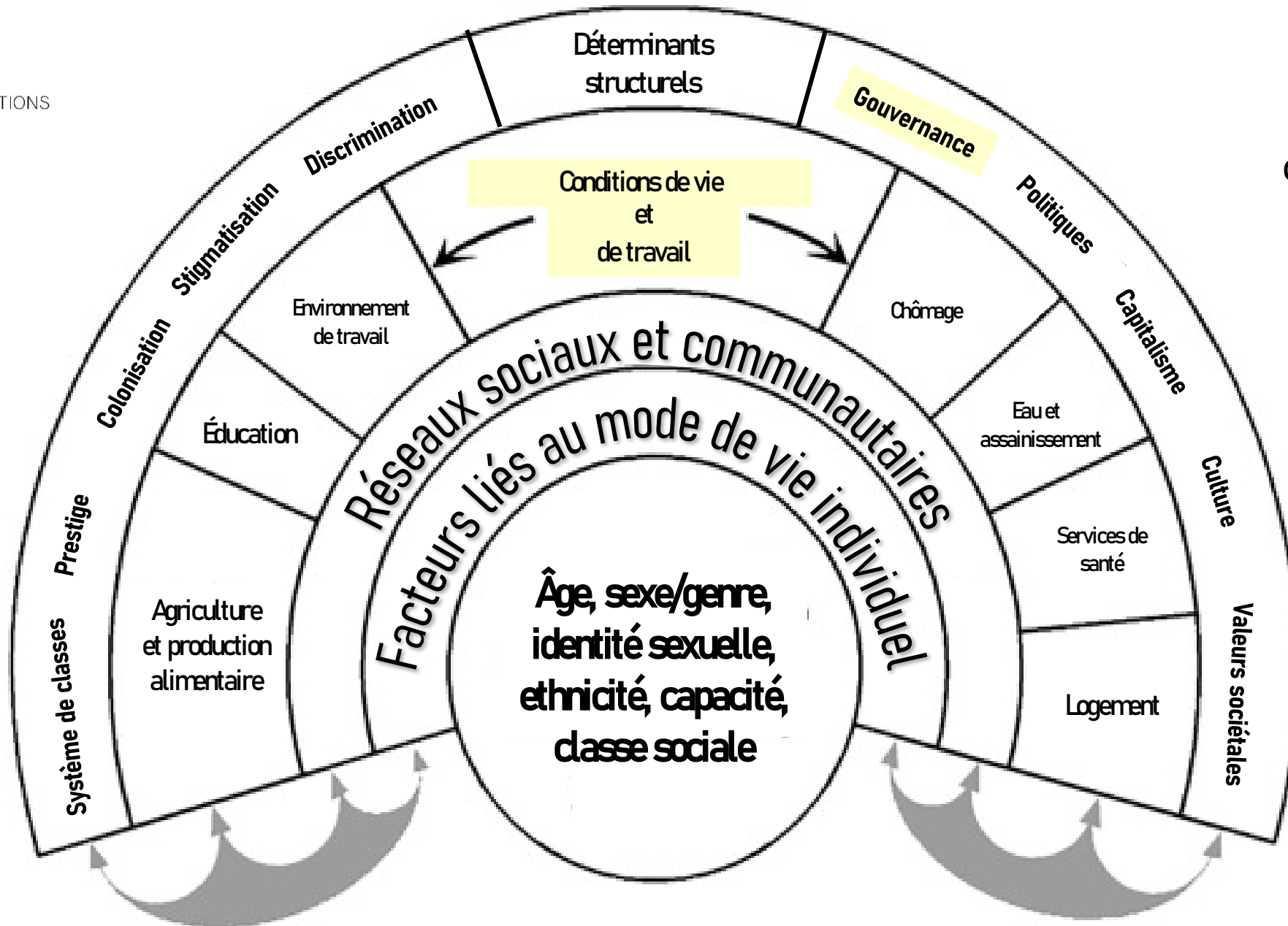


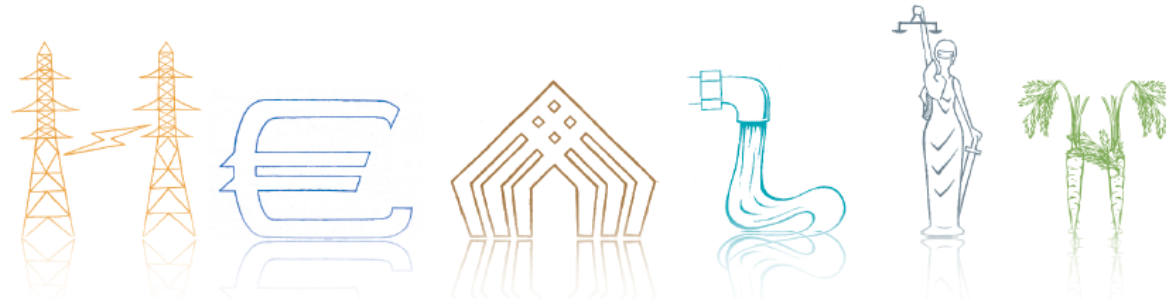
En français et en anglais, en version papier ou en ligne

HARMONICS

HiAP Analysis using Realist Methods ON International Case Studies
(Analyse de la SdTP utilisant des méthodes réalistes sur des études de cas internationales)

- *D^r Ketan Shankardass*
- *D^{re} Rosana Salvaterra*
- *D^{re} Patricia O'Campo*
- *D^r Carles Muntaner*
- *D^r Ahmed Bayoumi*
- *D^r Alexandre Lebel*
- *D^r Lauri Kokkinen*
- *Alix Freiler*
- *D^{re} Maria Guglielmin*
- *Pau Gálvez Hernández*
- *Eveline Gueppe*
- *Emily Schneider*
- *Jasjot Kaur*
- *Jennifer Phung*
- *Michelle Willson*





in ALL Policies

[La Santé dans toutes les politiques]

« (Une) approche intersectorielle des politiques publiques qui tient compte systématiquement des conséquences sanitaires des décisions, qui recherche des synergies et qui évite les conséquences néfastes pour la santé afin d'améliorer la santé de la population et l'équité en santé. »

World Health Organization, 2014



in ALL Policies

[La Santé dans toutes les politiques]

1. Une action intersectorielle en faveur de la santé et de l'équité, durable et éventuellement systématique.
2. Une coordination des politiques au sein des gouvernements et entre les paliers de gouvernement.
3. Une perspective qui va au-delà du secteur des *soins* de santé.
4. Une élaboration des politiques éclairée par les données probantes.



The 2012 Cuts to Refugee Health Coverage in Canada: The Anatomy of a Social Policy Failure

PAUL SHERIDAN *Winnipeg, Manitoba*
KETAN SHANKARDASS *Wilfrid Laurier University*

Canadian Journal of Political Science / Revue canadienne de science politique
48:4 (December / décembre 2015) 905–931 doi:10.1017/S0008423916000020
© 2016 Canadian Political Science Association (l'Association canadienne de science politique)
and/et la Société québécoise de science politique

Les coupures de 2012 dans la couverture des soins de santé des réfugiés au Canada : anatomie d'un échec des politiques sociales

1. Une action durable et
 2. Une coordination entre les
 3. Une perspective qui va au-delà du secteur des *soins* de santé.
 4. Une élaboration des politiques éclairée par les données probantes.
- et de l'équité,
ernements et

La SdTP au niveau local — *raison d'être*

- Les gouvernements locaux sont...
 - particulièrement bien placés pour influencer sur la planification en matière de transports, de promotion de la santé, d'aménagement du territoire et de normes de construction
 - plus à l'écoute des besoins des communautés locales
 - souvent plus engagés auprès du secteur communautaire, du secteur privé, des Premières Nations (?)
 - en mesure d'influencer l'action des gouvernements provinciaux et territoriaux

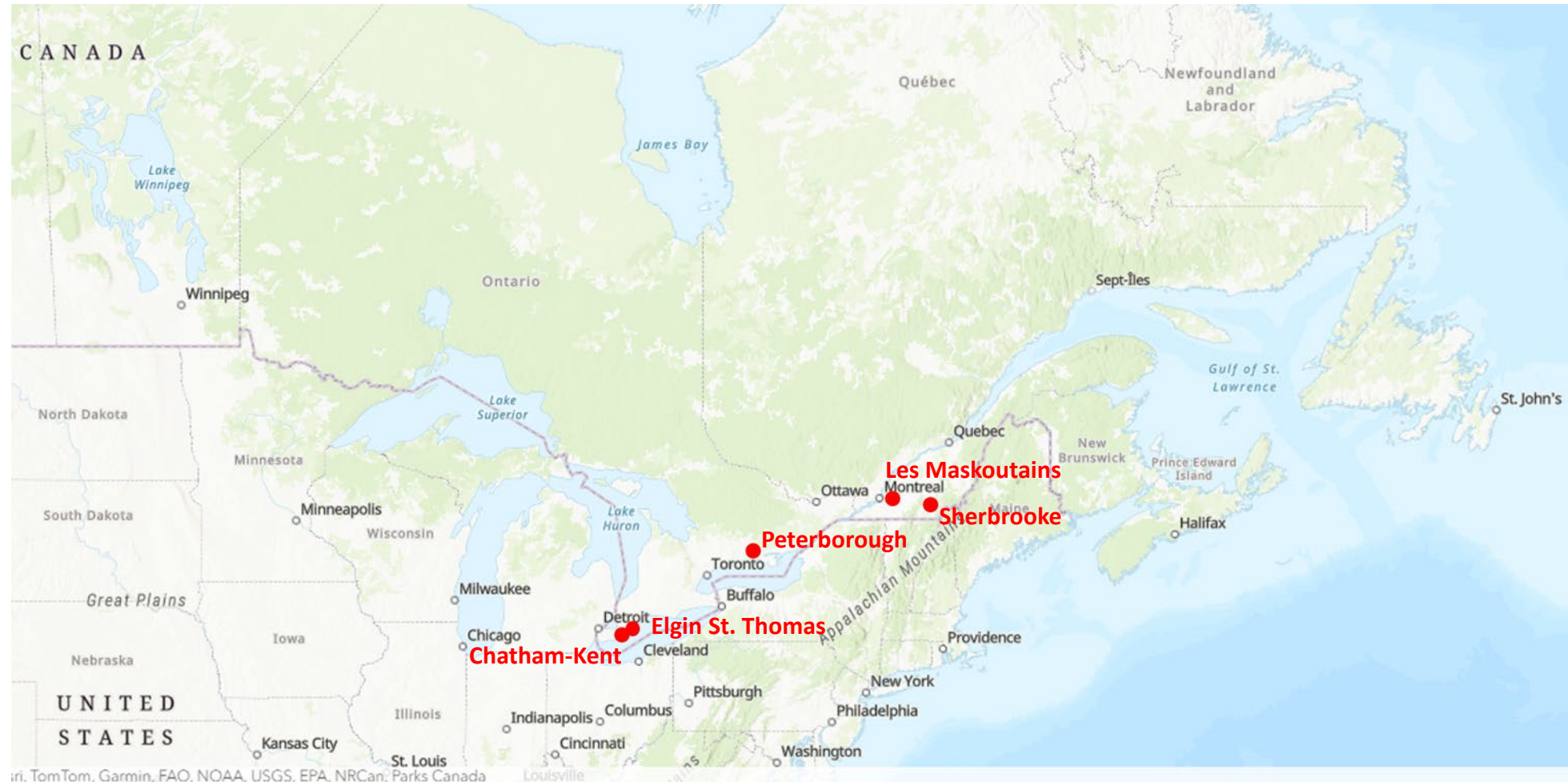
La SdTP au niveau local — recherche existante

- Revue exploratoire récente de la mise en œuvre de la SdTP au niveau local
 - 23 articles scientifiques et 4 documents gouvernementaux

Continent	Pays (nombre d'articles)
Australie/Océanie	Australie (5), Nouvelle Zélande (2)
Asie	Thaïlande (1), Israël (1)
Europe	Royaume-Uni (2), Finlande (4), Danemark (1), Suède (6), Slovaquie (1), Suisse (1), Norvège (3), Pays-Bas (3)
Amérique du Nord	États-Unis (2), Canada (4)

Guglielmin et coll., 2018

Cinq études de cas de la SdTP au niveau local





**Community Leaders' Cabinet (*Cabinet des leaders de la communauté*)
de Chatham-Kent
(Ontario)**



**Community Leaders' Cabinet (*Cabinet des leaders de la communauté*)
d'Elgin-St. Thomas
(Ontario)**

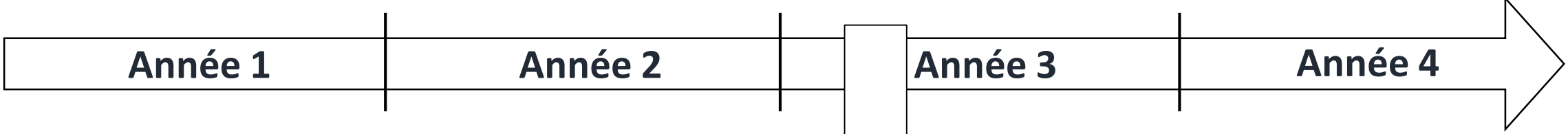


**Municipalité régionale de comté des Maskoutains
Politique de la famille et de développement social
(Québec)**



**Sherbrooke ville en santé
Politique municipale en matière d'alcool chez les jeunes
(Québec)**





AXE 1
ÉTUDES DE CAS

Préparation des études de cas

Réalisation de 5 études de cas locales sur la SdTP - *Collecte de données*

Réalisation de 5 études de cas locales sur la SdTP - *Analyse des données*

Synthèse transversale des études de cas locales

C O V I D - 1 9

AXE 2
MOBILISATION DES CONNAISSANCES



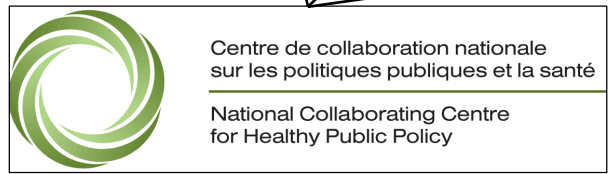
Revue de la littérature sur les notes d'orientation

Ébauche de la structure des notes d'orientation

Rédaction des notes d'orientation locales

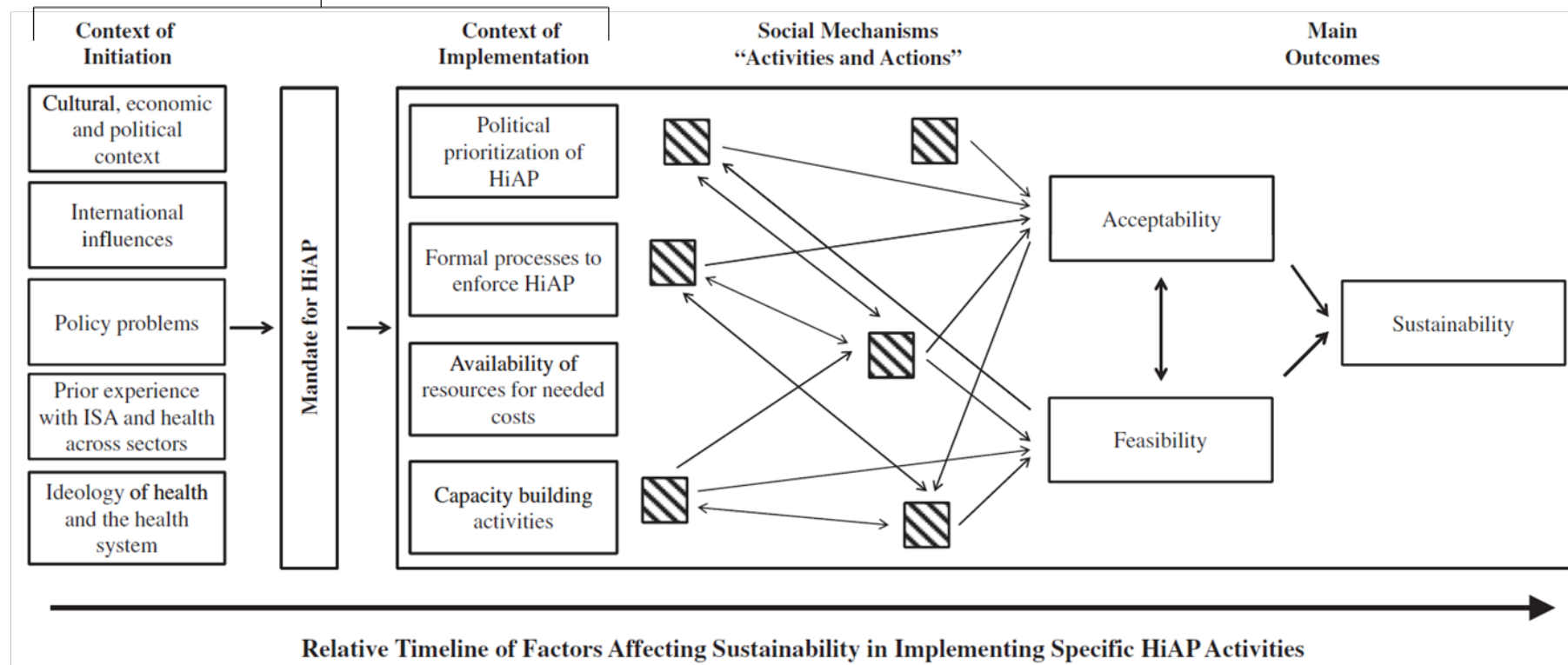
Diffusion des pratiques concluantes dans les différents cas

Organisation d'ateliers de mobilisation des connaissances



Cadre conceptuel des combinaisons “Contexte-Mécanismes-Résultats” pertinentes pour la mise en œuvre de la SdTP

Program activities, governance structures & other factors of interest



Shankardass et coll., 2015

Axes des études de cas et des notes d'orientation définis par les utilisateurs des connaissances

- Comprendre comment et pourquoi la mise en œuvre de la SdTP a été influencée par :
 - le mandat local en matière d'action intersectorielle;
 - le leadership;
 - le gouvernement provincial;
 - les conflits entre les membres.
- Étude distincte des stades précoces et des stades avancés de la collaboration.
- Notes d'orientation spécifiques à chaque cas et ateliers pour (certaines) équipes de SdTP.

Participants pour chaque étude de cas

	<i>Elgin- St. Thomas</i>	<i>Chatham- Kent</i>	<i>Peterborough</i>	<i>Sherbrooke</i>	<i>Les Maskoutains</i>
Institution du participant					
<i>Universitaire</i>	<i>0</i>	<i>1</i>	<i>1</i>	<i>3</i>	<i>0</i>
<i>Communautaire/Sans but lucratif</i>	<i>3</i>	<i>3</i>	<i>5</i>	<i>1</i>	<i>5</i>
<i>Gouvernement (élus et élues)</i>	<i>2</i>	<i>2</i>	<i>0</i>	<i>0</i>	<i>2</i>
<i>Gouvernement (fonctionnaires)</i>	<i>4</i>	<i>4</i>	<i>6</i>	<i>8</i>	<i>7</i>
<i>Secteur privé/Avec but lucratif</i>	<i>1</i>	<i>3</i>	<i>1</i>	<i>0</i>	<i>0</i>
Total	10	13	13	12	14
Littérature	18	19	16	13	21

MERCI !

Community Leaders' Cabinet (*Cabinet des leaders de la communauté*) de Chatham-Kent Lancé en 2012

Description de l'initiative (lors du lancement)

Un comité consultatif ayant pour objectif de « travailler ensemble, entre secteurs [d'intervention], pour bâtir une collectivité où la qualité de vie est planifiée, développée et mise de l'avant ».

Partenaires (lors de la recherche)

Le CLC est composé de dirigeants d'organisations locales, d'organismes gouvernementaux, d'entreprises et d'organismes à but non lucratif (entre autres United Way/Centraide, la Municipalité de Chatham-Kent, Junctura Group et la commission scolaire).





Sustainable Peterborough

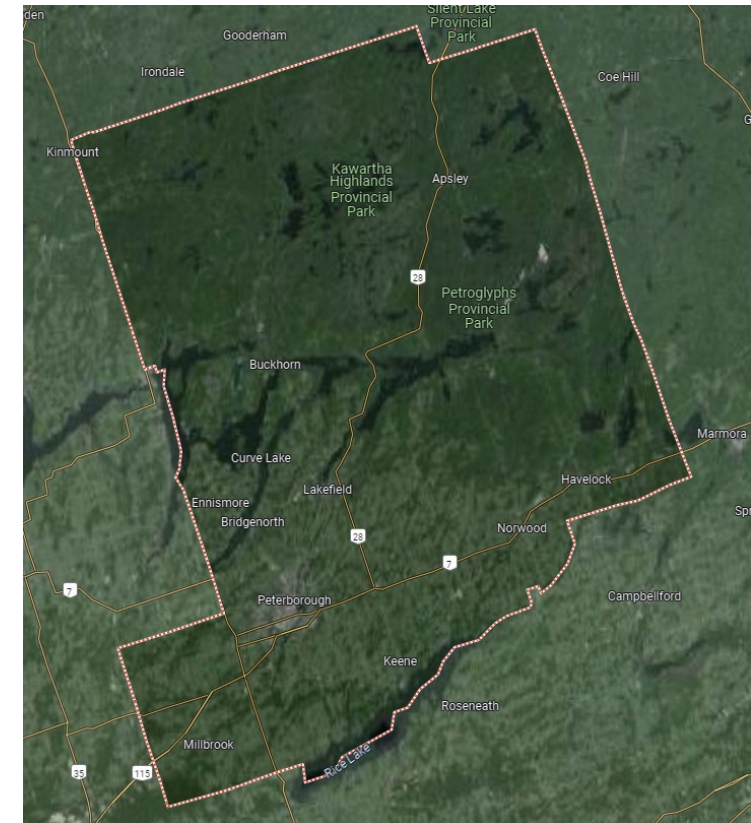
Lancé en 2012

Description de l'initiative (lors du lancement)

Un plan d'action pour devenir « des collectivités bienveillantes qui valorisent l'équilibre entre la prospérité, le bien-être et la nature ». Les champs d'action incluaient l'agriculture et l'alimentation locales, les collectivités en santé, les ressources culturelles, ainsi que le développement économique et l'emploi.

Partenaires (lors de la recherche)

Des organisations de la ville de Peterborough et des huit cantons du comté, incluant des entreprises, des organismes à but non lucratif, des organisations de santé publique, des établissements d'enseignement et des administrations régionales et locales, ainsi que des Premières Nations.



Community Leaders' Cabinet (*Cabinet des leaders de la communauté*) d'Elgin-St. Thomas

Lancé en 2015

Description de l'initiative (lors du lancement)

Collaboration au sein d'un comité de pilotage pour améliorer la qualité de vie des résidents en soutenant des actions et des initiatives, en faisant mieux connaître divers enjeux, et en intervenant auprès d'élus et d'élues.

Partenaires (lors de la recherche)

Des leaders locaux provenant d'un large éventail d'organismes gouvernementaux et non gouvernementaux de la région, notamment des groupes représentant le secteur de la santé publique, les services policiers, le milieu de l'éducation et celui des affaires, ainsi que des Premières Nations.



Politique de la famille et de développement social

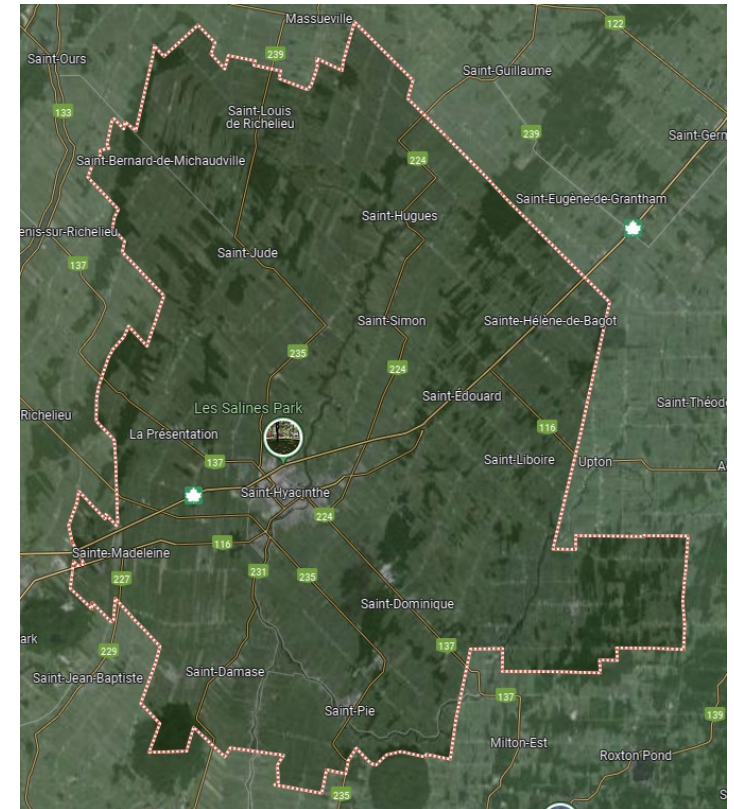
Lancée en 2017

Description de l'initiative (lors du lancement)

Un plan d'action pour intégrer les politiques de la famille et de développement social, qui s'appuie sur la collaboration entre organisations et la mobilisation citoyenne en vue d'améliorer la qualité de vie de la population.

Partenaires (lors de la recherche)

Des organisations gouvernementales et non gouvernementales encadrées par : (1) un comité de développement social pour accroître la communication entre les organisations et soutenir des initiatives, et (2) une commission permanente pour superviser la réalisation du plan d'action.



Sherbrooke Ville en santé - Politique municipale en matière d'alcool chez les jeunes

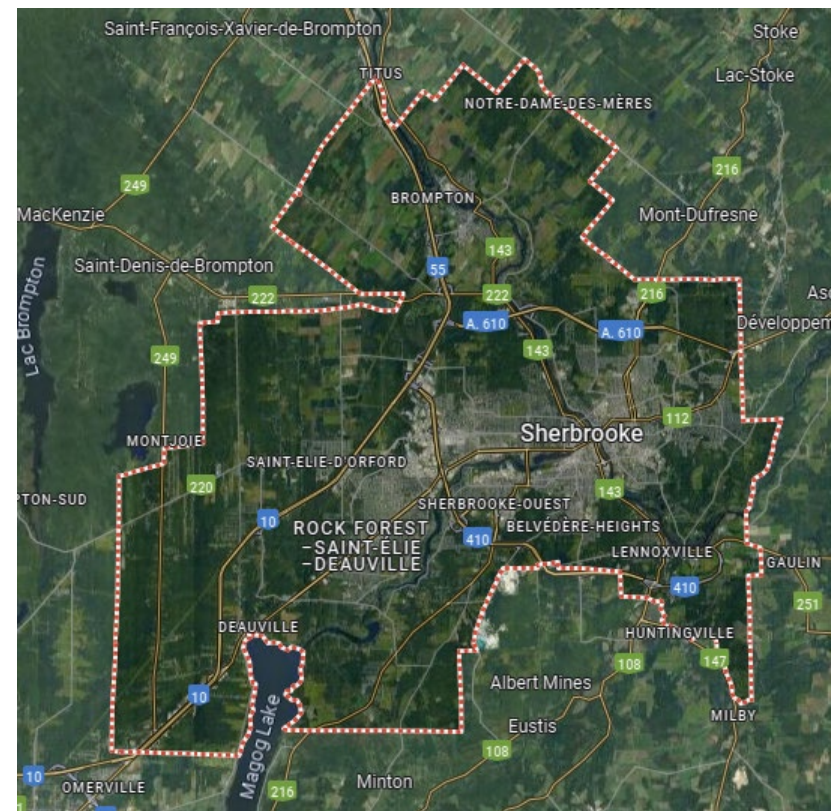
Lancée en 2016

Description de l'initiative (lors du lancement)

Création d'un groupe de travail visant à réduire les méfaits liés à l'alcool chez les jeunes, dans le cadre d'un projet préexistant (depuis 1987) relié au réseau Villes-santé de l'OMS.

Partenaires (lors de la recherche)

Représentants de collèges et d'universités, professionnels de la santé, représentants de la santé publique, de la police, de la Ville de Sherbrooke, et un expert du Centre canadien sur les dépendances et l'usage de substances.



Constats sur la mise en œuvre de la SdTP

Thème 1 : Les membres des initiatives de SdTP veulent engendrer des retombées dans la collectivité (tous les cas)

- Être tourné vers l'action est motivant
- Communiquer les retombées potentielles à l'aide d'exemples
- Obtenir des succès dans les premières étapes aide à rassurer

Constats sur la mise en œuvre de la SdTP

Thème 2 : Permettre aux membres des initiatives de SdTP de se parler

- Les discussions ouvertes pendant les réunions ont aidé les membres à collaborer
 - repérer les objectifs et les besoins communs — « un terrain d’entente »
 - élaborer une vision commune du processus de développement des politiques
 - avoir une meilleure connaissance les uns des autres et une meilleure compréhension des enjeux locaux – meilleure capacité à résoudre les problèmes
 - se sentir plus à l’aise dans la collaboration

Constats sur la mise en œuvre de la SdTP

Thème 2 : Permettre aux membres des initiatives de SdTP de se parler

- Les discussions ouvertes pendant les réunions ont aidé les membres à faire leur propre travail :
 - acquérir des connaissances précieuses sur ce qui se passe dans la collectivité
 - repérer de nouveaux partenariats
 - atteindre leurs propres objectifs à long terme

L'union fait la force !

La mise en œuvre de la Politique de la famille et de développement social dans la MRC des Maskoutains

Note d'orientation

L'union fait la force !

Renforcer la collaboration au sein du comité de travail sur la Politique municipale en matière d'alcool – Jeunesse à Sherbrooke

Note d'orientation

L'union fait la force !

Créer des collectivités florissantes pour optimiser la qualité de vie à Chatham-Kent grâce au Community Leaders' Cabinet

Note d'orientation

L'union fait la force !

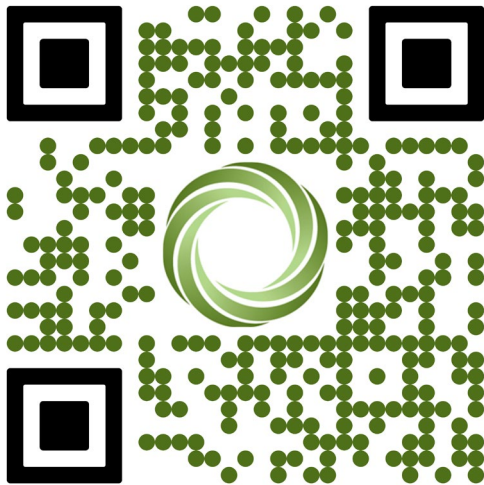
Soutenir la collaboration communautaire en faveur du développement durable avec Sustainable Peterborough

Note d'orientation

L'union fait la force !

Renforcer la collaboration intersectorielle pour une meilleure qualité de vie à Elgin St. Thomas grâce au Community Leaders' Cabinet

Note d'orientation



En français et en anglais, en version papier ou en ligne

MERCI !

Références

- Dahlgren G, Whitehead M. (1991) Policies and strategies to promote social equity in health. Stockholm, Sweden: Institute for Futures Studies.
- Guglielmin M, Muntaner C, O'Campo P, Shankardass K. (2018) A Scoping Review of the Implementation of Health in All Policies at the Local Level. *Health Policy*. 122(3): 284-292.
- Solar O, Irwin A. (2010) A conceptual framework for action on the social determinants of health. *Social Determinants of Health Discussion Paper 2 (Policy and Practice)*. Geneva, Switzerland: World Health Organization.
- Shankardass K, Renahy E, Muntaner C, O'Campo P. (2015) Explanatory Case Studies to Strengthen the Implementation of Health in All Policies. *Health Policy and Planning*. 30(4): 462–473.
- World Health Organization. (2014) Health in all policies: Helsinki statement. Framework for country action. Geneva, Switzerland: World Health Organization.